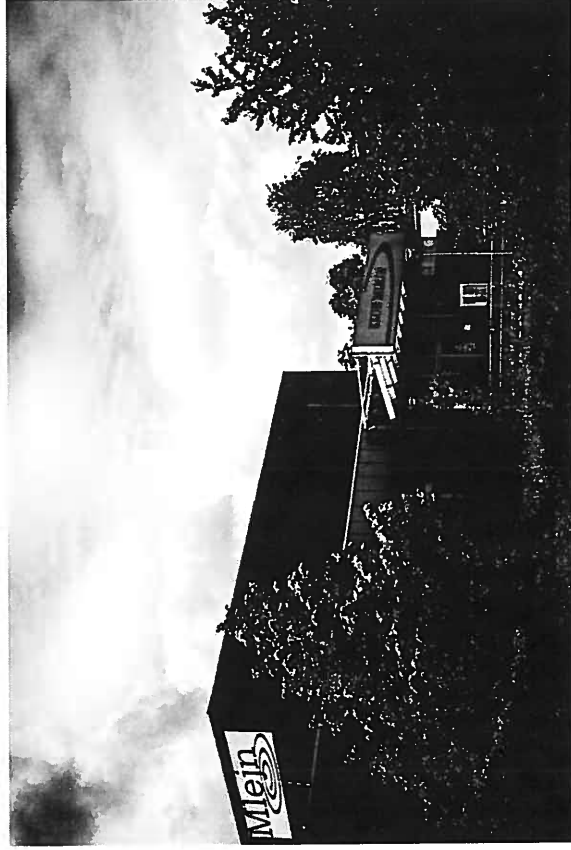


KD Mlejn, z.ú.

Výroční zpráva Annual report 2022



ZÁKLADNÍ DATA SPOLEČNOSTI

1. Název a sídlo účetní jednotky:

KD Mlejn, z.ú., Kovářova 1615/4, 155 00 Praha 5 – Stodůlky, IČ 27452581
Pobočky nejsou zřízeny v ČR ani v zahraničí.

2. Právní forma účetní jednotky:

Právní formou KD Mlejn je zapsaný ústav, zapsaný Městským soudem v Praze pod č. U 842.

3. Vymezení účelu, pro který byla účetní jednotka zřízena, hlavní činnost; kulturní služby

- organizování a pořádání kulturních a společenských akcí v územní oblasti Prahy 13 a v jiných oblastech ČR
- pořádání soutěží pro mládež a hledání nových talentů v oblasti kultury a umění, podpora uměleckých souborů v oblasti kultury a umění
- pořádání, organizování a zajišťování regionálních, celorepublikových a mezinárodních tvůrčích setkání, školení, kurzů a jiných vzdělávacích akcí, festivalů, přehlídek, fór, výstav a dalších kulturních aktivit a soutěží, určených pro děti, mládež tvůrce, odbornou i laickou veřejnost, včetně spolupřádání letkových akcí či zajišťování účasti na nich
- propagace a podpora šíření české a mezinárodní umělecké tvorby v oblasti médií, hudby, divadla, filmu, televize

4. Orgány společnosti:

Správní rada KD Mlejn, z.ú.: Ing. Kamila Nátrová, Bohdan Pardubický, Ing. Renáta Uramová

Revizor KD Mlejn, z.ú.: Mgr. Tomáš Tesarčík

Členové správní rady ani revizor nepobírají za výkon své funkce odměny.

Ředitelka a statutární zástupce KD Mlejn, z.ú.: MgA. Dagmar Bednářková

5. Informace o zakladatelích:

Společnost byla založena jediným zakladatelem, kterým je Městská část Praha 13, Sluneční náměstí 13, 158 00 Praha 13, IČ 00241687.

6. Další informace o organizaci:

A. Společnost podporuje aktivity v oblasti výzkumu a vývoje, aktuálně je to výzkum v oblasti udržitelnosti kulturních center v ČR a v Evropě, který provádí MgA. Dagmar Bednářková na Janáčkově akademii múzických umění v Brně.

B. K aktivitám společnosti v oblasti ochrany životního prostředí se kromě třídění odpadu a šetření zdrojů energie nově připojilo využití starých papírových propagačních materiálů pro výrobu recyklovaných předmětů (bločky, tašky) a bazar "druhá šance" a upcylační dílna, kde je možné upravit staré oblečení nebo zpracovat staré reklamní banner. Dále byla zavedena úsporná opatření v oblasti spotřeby elektrické energie.



HISTORIE

Vznik kulturního centra ve Stodůlkách předcházel záměr Karla Makonje a Cibora Turby založit divadlo na sídlišti. Právě Stodůlky byly vybrány jako nejvhodnější lokalita pro jejich projekt. V květnu 1988 byl však sianostričně zahájen provoz kulturního domu jako součásti Obvodního kulturního domu Prahy 5, postupně byl osamostatněn a několikrát přejmenován.

V roce 1989 zde přece jen pracoval Cibor Turba, vytvořil zde svoji inscenaci Archa bláznů, ale po premiéře byl osud tohoto významného projektu přerušen událostmi sametové revoluce. V budově kulturního domu bylo založeno místní Občanské fórum a odehrálo se zde mnoho revolučních setkání.

Významným obdobím v historii kulturního centra Stodůlky bylo založení rockové hudební školy Come To Jam, díky níž dostával prostor na scéně i tendější začátečníci, dnešní slavní rockeři, včetně protagonistů kapel Zlíný pes, MIG 21, Vypsaná fixa, Visací zámek a dalších. Era slavného rockového klubu je ale už zřejmě nenávratně ztracena díky velkému nárůstu rockových klubů v centru města. Vysoká návštěvnost se ale trvale drží v případě koncertů country a folku. Podstatný vliv má v tomto případě příjemná atmosféra pro účinkující i diváky, která se stala tradicí a kterou začala budovat dramaturgyně tohoto typu programů Marie Navrátilová již od počátku fungování kulturního centra.

V divadelních aktivitách setrvala od začátku zaměření na alternativní umělecké směry. Své první slavné kusy zde prezentovalo Divadlo bratří Fomanů, kanadská skupina papírového divadla s performerem a světelným designérem Janem Komárkem; různá seskupení umělců kolem Cibora Turby a další. V oblasti divadla zaznamenal kulturní dům ve Stodůlkách výraznou éru také v době, kdy byl domovskou scénou divadla Buchtý a Ioutky. Jako dramaturg programů se na rozvoji nejvíce podílela Markéta Hosioková, která zde působila do roku 2006.

Po 16 sezónách provozu došlo v roce 2005 k rozdělení MČ o přeměně příspěvkové organizace Kulturní dům Mlejn na obecně prospěšnou společnost. Nová společnost byla zapsána do rejstříku o. p. s. v dubnu 2006 a Městská část Praha 13 jako jediný zakladatel splnila svůj plán a podpořila její činnost dlouhodobým provozním grantem. V roce 2019 došlo k převzetí obecně prospěšné společnosti na zapsaný ústav.

Co se vedoucích manažerů týká, vystřídal se jich ve funkci ředitele (ať již řádného, či zastupujícího) do dnešního dne celkem 8. Byli to Marie Sojková (1988–1991), Zdeněk Kacelí (1991–1992), Eva Křibová (1993), Ladislav Malýček (1994–1997), Roman Zima (1998–2001), Petr Zeman (2001–2006), Marie Navrátilová (2006–2011) a stálující Dagmar Roubalová Bednářková (od r. 2012). Významnou úlohu v historii kulturního centra sehráli především Petr Zeman se svou věhlasnou rockovou školou Come To Jam a Marie Navrátilová trvalým budováním kvalitní folkové a country scény. V roce 2009 se začíná prosazovat zaměření na pohybové divadlo a nový cirkus, zejména v centru města vzniká velké množství klubů s každodenním provozem a pestrou nabídkou kapek, generace útlum. Vznikl nový umělecký soubor s názvem Cirkus Mlejn. Tvoří svá vlastní představení a věnuje se dětem skaních návštěvníků Klubu Mlejn odrostlá a navíc dochází k totální rekonstrukci staré budovy a ta nová již logicky nenese původní patnu. Bylo tedy žádoucí nalézt nový alternativní umělecký směr, který by Klub Mlejn opět zatraktivní. Vznikl nový umělecký soubor s názvem Cirkus Mlejn. Tvoří svá vlastní představení a věnuje se dětem v kurzech pohybového divadla a cirkusových dovedností. Po 6 letech existence souboru, kdy vzniklo 6 inscenací a několik site specific projektů, se soubor administrativně oddělil jako samostatný spolek, ale nadále pracuje v rámci aktivit KD Mlejn.

O SPOLEČNOSTI - POSLÁNÍ A CÍLE

Poslání: KD Mlejn je regionální kulturní centrum s dlouhou tradicí. V návaznosti na tuto tradici v oblasti hudby a divadla bude klub nabízet nezaměnitelný program pod značkou Klub Mlejn.

Strategie: značka Mlejn

- = centrum alternativní kultury
- = nový cirkus, folk and rock music
- = kvalitní divadlo a kvalitní hudba mimo střední proud
- = tradici program pro celou rodinu

Hlavní činností je zajištění kulturní nabídky na území Prahy 13 a umělecké profilování Klubu Mlejn jako poskytovatele kulturních a vzdělávacích služeb v rámci hlavního města Prahy a okolí, a jako tvůrčího centra v oblasti různých uměleckých forem. V rámci tvůrčího centra vzniknou vlastní umělecké projekty, je zde poskytováno zájemní formou různých typů rezidencí externím skupinám umělců. V rámci spolupráce s místní komunitou je poskytováno zájemi pro činnost spolků a sdružení s kulturním zaměřením se zvláštním přihlídnutím k aktivitám národnostních menšin.

Poskytování kulturních služeb

1) podle cílových skupin pro:

- dospělé
- děti a mládež
- rodiny
- seniory
- skupiny obyvatel se zvláštními potřebami
- specificky zaměřené cílové skupiny umělců, tvůrců
- zájmové skupiny, spolky, místní komunitu

2) podle nabízených produktů

- divadlo, nový cirkus, tanec
- hudba
- výstavy
- volnočasové umělecké a vzdělávací aktivity

3) podpora rozvoje uměleckých a komunitních aktivit

MÍSTO REALIZACE ČINNOSTI

Budovy a sály: Klub Mlejn, Kovářova 1615/4, Praha 13 a Spolkový dům, K Vidouli 727, Praha 13

KD Mlejn, z.ú. zajišťuje v těchto objektech komplexní nabídku kulturních služeb v oblasti městské části Praha 13, tedy nabízí programy pro všechny skupiny obyvatel, a to jak v pasivním, tak v aktivním režimu (tj. nabízí kulturní programy k návštěvě a volnočasové činnosti pro aktivní zapojení obyvatel). Nabízených služeb využívají občané MČ Praha 13 i ostatních částí Prahy a celé ČR. Mlejn zastává významné místo ve svém oboru činnosti, je stále známý svou rockovou školou, koncertní činností – v současné době především v oblasti folku a country hudby, a také v oblasti rozvíjejícího se zaměření na pohybové divadlo, které navazuje na tradici z doby vzniku Mlejna. Multifunkční sál KD Mlejn umožňuje umělcům pracovat s prostorem podle potřeby, s jevištěm nebo bez, současně je možné měnit kapacitu diváků podle jednotlivých projektů od komorního uspořádání přes různé velikosti elevace po maximální počet diváků při akcích k stání. Kapacita se tedy může pohybovat od 10-20 u představení pro baletla nebo 30 pro komorní činohru až po 450 u koncertu. Nejčastěji je využívána kapacita 200 míst s pódiem pro koncerty a 80 míst bez pódiu pro pohybové divadlo a tanec.

Ve středisku Spolkový dům se konají různé společenské akce ve spolupráci s místními spolky - Hasiči, Sokol, Cyklistický sportovní oddíl, prostor se využívá též pro plesy, setkání starosly se seniory, tradiční jarní maskární rej pro děti, akademie materských i základních škol, programy ke Dni Země a pronájmy, zejména za účelem schůzí vlastních bytových jednotek se sídlem v Praze 13. V sále Spolkového domu se konají pravidelné ročně také mezinárodní výstavy malých plamen psů či umístovací výstavy koček. Plánované byly také kvalifikační zkoušky asistenčních psů. Vášina uvedených akcí se však z důvodů vládních opatření proti šíření pandemie nemohla uskutečnit. Od ledna roku 2019 je sál Spolkového domu užíváný také jako zkušebna pro velký symfonický orchestr Filin-Harmonie a jejich sboru.

LIDSKÉ ZDROJE

Soupis činnosti zastoupených ve společnosti k zajištění jejího chodu a provozu užívaných budov:

- činnosti zajišťované v roce 2022 zaměstnanci (PP a DPP):
 - Řízení společnosti
 - Mezinárodní aktivity
 - Dramaturgie a produkce programů (divadlo vč. pohybového, programy pro děti, pro školy)
 - Dramaturgie a produkce programů (koncerty)
 - Organizace volnočasových aktivit
 - Účetnictví, pokladna
 - Recepce - informace, organizace, předprodej
 - Provoz hlediště, prodej vstupenek, uvaděč

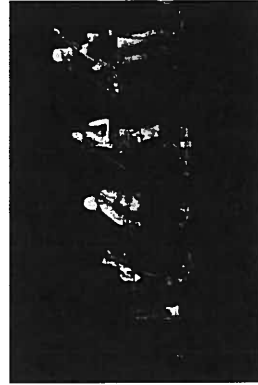
KONCERTY

Klub Mejn je svými diváky navštěvován především díky dlouhodobě oblíbenému žánru folk a country, ale postupně oslovuje posluchače i jiných žánrů a dramaturgicky se snaží o pestrost své nabídky. Největším hudebním počinem roku 2022 bylo pozvání skupiny Spirituál kvartet, kteří představili své album "Čas tolni". Měli jsme tu čest být prvním pořadatelem koncertu skupiny Spirituál kvartet, která je přímým pokračovatelem Spirituál kvintetu. Dalším vrcholem koncertní sezóny byl večer skupiny Manastovi Vjacy těsně před Vánoci, po covidové odmice se vrátíme k oblíbené tradici. Tradičně k nám zavítaly kapely Asonance, Nezmaří, COP, Žalman a Spol, či Druhá Tráva. Nově jsme hostili AG Fiek či Jablkoň. Nezapomněli jsme ani na vážnou hudbu. Stodůlečský kostel sv. Jakuba rozeznělý lobě toby vřanm Premysla Kšici společně se sameiovými hlasy Luce Slikenové a Pavla Josefa Kšici. Po dlouhé době ve Mlejné došlo i na jazz s Milanem Svobodou a jeho Quartetem. Pestrost hudební nabídky přinesly i atrické rytmy skupiny BA-TO-CU.

V druhé polovině roku jsme přinesli hudebním posluchačům i možnost hudbu tvořit. Odstartovali jsme semináře hudebního tvůrčího procesu a volně tak navázali na úspěšné lekce hudební improvizace s Vilem Rokytou. První ze série workshopů vedla písničkářka, muzikantka a multiminstrumentalistka Monika Šonk, která v našem nahrávacím studiu Royal Records nahrála tento rok i své debutové album Lodivod.

Spolkový dům se nově stal hostitelem oblíbené folkové soutěže Pražská Porta, v březnu zde proběhla předkola a v dubnu roku 2022 finále. Domácí kapela ze "třináctky" Duel Bluegrass Band si i tento rok úspěšně zvala své vzácné hosty do Spolkového domu a společně připravili 6 bluegrassových večerů.

KONCERTY					
Název	2022	Počet diváků	Kapacita	Navštevovnost	
AG Fiek	1	126	199	63,32 %	
Asonance	1	199	199	100,00 %	
BA-TO-CU	1	39	50	78,00 %	
Duel Eberové	1	205	205	100,00 %	SD
Duel Bluegrass Band + Forget	1	23	50	46,00 %	SD
Duel Bluegrass Band + Fojda & Company	1	23	50	46,00 %	SD
Duel Bluegrass Band + Hulan & Hromčík	1	23	50	46,00 %	SD
Duel Bluegrass Band + Sunny Side	1	23	50	46,00 %	SD
Jablkoň 45 let na scéně	1	144	199	72,36 %	
Milan Svoboda Quartet	1	16	60	26,67 %	
Mičů Měkrovský + Zoggs	1	23	50	46,00 %	SD
Nezmaří - odloženo pro nemoc na 2023					
Robert Krejcar & Druhá tráva	1	199	199	100,00 %	
Spirituál kvartet	1	205	205	100,00 %	
Vřanami adiverní koncert v kostele sv. Jakuba	1	28	100	28,00 %	
Vánoční koncert COP	1	170	199	85,43 %	
Manastovi Vjacy	1	400	400	100,00 %	
Žalman & spol.	1	205	205	100,00 %	
	17	2051	2470	83,04 %	
Porta Praha 2022 - amatéřská soutěž	3				SD



Činnosti zajišťované externě (outsourcing):

Propagace a Public Relation
Lektoři kurzů (hudební, pohybové a divadelní kurzy, keramika)

Umělci (vlastní tvorba)

Produkce pro vlastní tvorbu a výstavy

Technické zajištění akcí

Služby BOZP, IT

Údržba a technické zajištění provozu budovy SD

K 31. 12. 2022 tyto pozice zajišťují v plném pracovním úvazku 4 osoby, ve zkráceném pracovním úvazku 3 osoby, dalších 14 osob pracovalo v rámci DPP (uvaděči, recepční, lektori kurzu v rozsahu 1 - 5 hodin týdně, součet celkové odpracovaných hodin odpovídá přibližně 1,5 pracovního úvazku) a další služby byly outsourcovány (pravidelné lektoři kurzů, služby IT, BOZP, účetnictví, PR, propagace, marketing, technická podpora akcí apod.). K uvedenému datu jsou 2 zaměstnané na mateřské, resp. rodičovské dovolené.

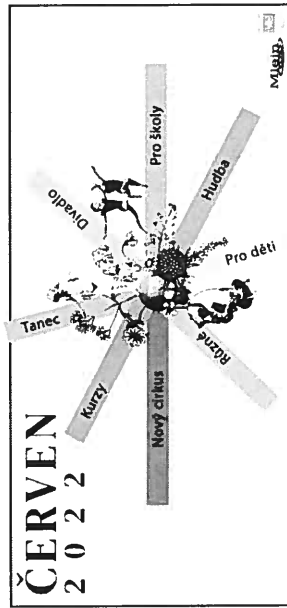
V rámci rozvoje lidských zdrojů irvala nadále podpora vzdělávání pracovníků formou odborných kurzů. Zaměstnanci mají možnost dalšího vzdělávání v oblasti, ve které pracují a jazykových kurzů.

Mimo strukturu provozu společnosti funguje správa budovy (technologie, úklid, údržba vč. údržby venkovních ploch) zajišťovaná dodavatelem, smluvním vztahem mezi dodavatelem služeb a majitelem objektu.

MARKETING - PROPAGACE - PR

Jednotný vizuální styl byl aktualizován v roce 2021, nadále se uplatňuje v rámci veškeré propagace. Logo, grafický manuál a zásady propagace jsou pro partnery ke stažení na webových stránkách. Webová propagace zahrnuje web www.mlejncz s programem, informacemi o pořadech s možností elektronické rezervace či nákupu vstupenek, obrazovým materiálem, informacemi o kurzech, workshopech, školních pořadech a informacemi o společnosti. **Propagaci podporuje i využití sociálních sítí, především facebookového profilu a sítě Instagram.** Mediální prezentace probíhala především lokálně, tedy prostřednictvím kabelové televize TV13 a časopisu MČ Praha 13 s názvem STOP. Cílená prezentace byla zaměřena na vybrané programy, rovněž v online porstori.

Výroba vlastních tiskovin byla nadále omezena na měsíční programy, přehled pohádkových programů a samostatné plakáty pouze na vybrané programy. Fotodokumentace je pořizována na vybraných akcích a s ohledem na podmínky GDPR.



VÝSTAVY

V období, kdy nejsou specializované výstavy, jsou v prostoru foyer i v restauraci pravidelně umístěny a obměňovány fotografie ze souboru fotografií tanečního divadla a akrobacie. Doplněním byla tradiční výstava výrobků keramické dílny.

VÝSTAVY		2022
Výrobky keramické dílny		1
Veškerá fotografická tvorba		2
celkem		3

PROGRAMY PRO DĚTI A MLÁDEŽ

Dramaturgický plán pořadů pro děti se nadále úspěšně drží strategie prezentovat široké spektrum jevištních forem. Byly tak zastoupeny pohádky činoherní i loutkové, pohybové divadlo i klaustráda. Diváci mohli zhlédnout originální autorská představení i adaptace klasických pohádkových příběhů v podání umělců a uměleckých souborů jak z Prahy, tak z jiných míst ČR a Slovenska. Pokračuje uvádění **divadelních představení pro batolata**, která se těší velké pozornosti u umělců i diváků. Nejmenším návštěvníkům KD Mlejn pravidelně jedenkrát týdně otevírá své divadelní foyer v rámci projektu pro matky s dětmi **BABY KAVARNA**. KD Mlejn pořádá také **Přehlídky sólové tvorby pro děti a mládež**, tradičně se v rámci přehlídky konají také výtvary a pohybové workshopy pro děti a jejich rodiče. V roce 2022 byl tento projekt podpořen dotací Hlavního města Prahy.

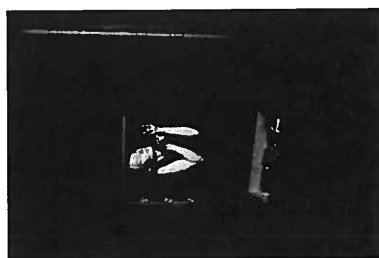
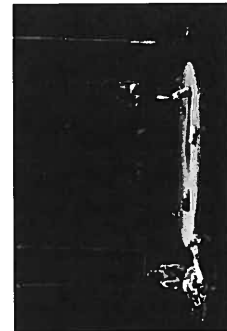
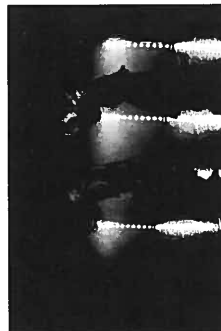
POŘADY PRO DĚTI - VEŘEJNOST			
Název	Počet	Počet diváků	Návštěvnost
Ana noza perlinia	1	45	72,58 %
Bab'loga a Hubba batolatař: Jak se budí sluníčko	1	2	20,00 %
Bab'loga a Hubba batolatař: Vyjet do pralesa	1	5	10,00 %
Brick Cirk	1	23	40,00 %
Cirkusový workshop pro batolata a rodiče	1	5	100,00 %
Cirkusový workshop pro děti a rodiče	8	185	92,50 %
Cirkusový workshop pro děti od 3 let a rodiče	1	19	79,17 %
Fimfůrum	2	74	103
Maringotka	1	10	83
Mojevi Karavan – Expedice k domovu	10	24	80
Můj pes a já	2	49	56
Navštívený cirkus	1	33	52
Pan Bonobo	1	19	19
Prostě žába	1	31	50
Rádijme se, veselme se!	1	63	80
Slovy: Kabaret slovyčích čísel	1	45	50
Skauterů	1	80	100
celkem	35	712	69,53 %



DIVADLO

V průběhu roku byla uvedena představení různých žánrů - činohra, pohybové divadlo, kombinované projekty. Pokračovala činnost stálých i projektových rezidentů, skupin i jednotlivců. Ke stálým rezidentům patří především Cirkus Mlejn, kterému je poskytováno kompletní zázemí. Dalšími, kteří měli možnost využít prostor k přípravě svých uměleckých projektů, jsou AirGym Company, Klára Hajdínová, Lenka Svobíková, Dočasná Company, studenti HAMU a další. Uspěšněji se i premiéry rezidenčních projektů, absolventská představení studentů tanečního a divadelního oboru na HAMU a představení na téma dezinformací v rámci festivalu Malá inventura. Umělecké rezidence se staly významnou aktivitou, která se rozvíjí v celém Česku. Byla vydána první výzva k účasti v rezidenčním programu. Tímto směrem bude KD Mlejn pokračovat i dále v podpořených projektech nezávislé divadelní a hudební scény.

DIVADLO vč. pohybového			
Název	Počet	Počet diváků	Návštěvnost
A rozhodnutí dle náměť	1	6	26,67 %
Brave New Life	1	58	72,50 %
Enola	1	45	56,25 %
Jenž jednou pomine	1	51	63,75 %
Last drop	1	82	102,50 %
Míření	2	125	90,00 %
Na předal + Our land we plant – Work in progress	1	6	12,00 %
Nová generace Is This Enough? + The Miners	1	32	40,00 %
Sandwritten	1	25	31,25 %
Stones	1	31	38,75 %
Taneční večery studentů HAMU I	1	61	76,25 %
Taneční večery studentů HAMU II	1	28	35,00 %
V kruhu	1	26	52,00 %
V kruhu	1	31	62,00 %
V kruhu	1	22	44,00 %
Však prej si každá zvykně – Work in progress	1	18	22,50 %
Však prej si každá zvykně	1	38	47,50 %
celkem	18	688	55,04 %



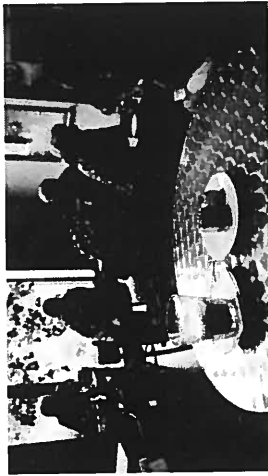
PROGRAMY PRO ŠKOLY

Tradiční divadelní představení a umělecké i sportovní aktivity pořádané v pracovním týdnu v dopoledních hodinách speciálně pro školy a školky. Největší ohlas měl opět program Hodina tělocviku jinak, kde jsme opět přivítali žáky a jejich učitele, kteří si během devadesátiminutového programu mohou pod vedením zkušených lektorů vyzkoušet čtyři základní cirkusové disciplíny – balancování, žonglování a pozemní a závěsnou akrobacie. Tento druh programu se stal trvalou součástí nabídky pro školy.

POŘADY PRO DĚTI - ŠKOLY			
Název	2022		
	Počet	Počet diváků	Návěstivnost
Hodina TV jinak	32	665	100 %
V kruhu	4	136	68 %
Poutníci po hvězdách	2	79	99 %
	celkem	900	93 %

PROGRAMY PRO SENIORY

KD Mlejn poskytuje standardně zvýhodněné vstupné pro seniory a osoby se zvláštními potřebami. Podle dramaturgického plánu představení a koncertů byly nabídnuty seniorům vstupenky ve speciální ceně, většina porádů primárně určených seniorům má na práni seniorských klubů posunutý začátek na dřívější hodinu. Ve spolupráci s Úřadem městské části Praha 13 jsou v kavárně pravidelně jednou měsíčně realizovány odpolední programy s názvem Retrokavárna.



VZDĚLÁVACÍ A VOLNOČASOVÉ AKTIVITY

KD Mlejn pokračuje ve své dlouholeté tradici pořádání kurzů pro děti, mládež i dospělé s výtvarným, hudebním a pohybovým zaměřením. Speciální kurzy akrobacie pro dospělé organizuje spolek Cirkus Mlejn. Kurzy keramiky, v roce 2022 probíhaly v budově Klubu Mlejn jedenkrát týdně ve čtyřech skupinách od nejmenších dětí až po dospělé. Celkem tento kurz navštěvovalo na 24 žáků pod vedením jedné lektorky. Jedná se o skupinové kurzy. Dále pokračují i kurzy individuální. Rocková škola zahrnuje výuku hry na elektrickou kytaru a bicí, která je doplněna výukou hry na klavír, violoncello, akustickou kytaru a ukulele. Zároveň pokračuje výuka klasického a muzikálového zpěvu. Mezi hudební kurzy patří také externí Škola moderního zpěvu Lukáše Jindry. Z pohybových kurzů klade Mlejn důraz především na akrobatickou gymnastiku, počinaje Cirkusovou přípravkou, přes Cirkus pro děti až po Teen cirkus. Ve spolupráci s Cirkusem Mlejn, z.s., fungují kurzy akrobatické gymnastiky pro dospělé, celkem jde o pět kurzů (začátečníci na šále, začátečníci na hrazdách, pokročilí – akrobacie na šále, pokročilí – akrobacie na šále a laně, pozemní akrobacie). Tanci se věnuje 5 skupin a dramatickému oboru 2 skupiny.

KD Mlejn také poskytuje prostor pro další volnočasové aktivity, kde se na jejich organizaci podílí jen částečně, jedná se o folklorní soubor, divadelní soubor dospělých, cvičení seniorů a další. Jednotlivé kurzy se v pololetí či na konci školního roku prezentují v závěrečných představeních. 12. ročník příměstského tábora zahrnoval 4 pětidenní akce během letních prázdnin a o účast byl opět velký zájem. Na konci každého z táborů se konalo závěrečné představení pro rodiče a veřejnost.

KD Mlejn uspořádá také příměstský tábor pro teenagery ve spolupráci s centrem nového cirkusu Cirqueon, kdy účastníci tohoto tábora připravili představení pro největší novocirkusový festival v Česku Letní Lehna a jeho předpremiéru uvedli v KD Mlejn.

Volnočasové aktivity - děti a mládež	2022		ročně / dny (34 týdnů)	Počet účastníků
	týdně	celkem		
Skupinové aktivity pravidelné	11	374		177
Cirkus	3	102		23
Keramiky	5	170		42
Tanec	2	68		7
Divadlo	21	714		249
Individuální aktivity celoroční				
Hudební kurzy individuální	19	646		19
Bicí, kytara, klavír, klasický zpěv	19	646		19
celkem	40	1360		268
Jednorázová aktivity				
počet aktivit	2	2		25
výtvarný workshop - Masopust	4	25		100
příměstský tábor a prezentace	2	2		80
prezentace kurzů - moderní zpěv	2	2		20
hudební workshop	10	31		205

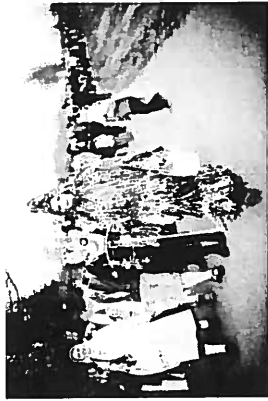
Volnočasové aktivity - dospělí	2022		ročně / dny ročně (34 týdnů)	Počet účastníků
	týdně	celkem		
Skupinové aktivity pravidelné	5	170		55
Akrobatická gymnastika, vzdušná akrobacie	1	34		9
Keramiky	6	204		64
celkem	12	408		128
Individuální aktivity pravidelné (min. 1x týdně)				
Klasický zpěv	3	120		3
celkem	3	120		3
Workshopy jednorázové	9	324		67
Workshop	1	3		6
celkem	1	3		6



KOMUNITNÍ AKTIVITY, SPOLKY

Na jaře byla obnovena tradice Masopustu. Pracovníci KD Mlejn spolu s folklórním souborem zorganizovali workshop na výrobu masek a několikadenní akci, která vyvrcholila průvodem a vyhlášením nejlepších masek.

MASOPUST
2022

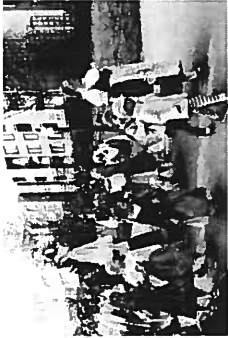


V zimním období se po dva roky konalo specifické mikulášské představení. Pod tlakem rostoucího zájmu návštěvníků, který nebylo možné uspokojit, byla uspořádána čertovská výprava s divadlem Kvelb. Do průvodu se zapojily stovky místních obyvatel i návštěvníci z jiných částí Prahy.

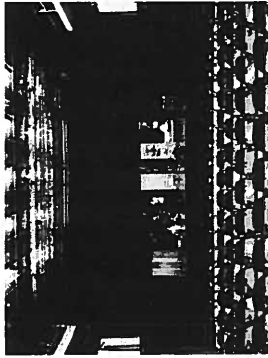


Mimo vlastní organizované kurzy dává KD Mlejn prostor i jiným volnočasovým aktivitám, mezi které patří mj. Cvičení pro seniory, Společenské tance, Kondiční cvičení pro ženy - Pilates, historické tance nebo aktivity pro matky s dětmi na mateřské dovolené.

Folklórní soubor Lučinka - soubor tvoří tanečníci z řad dětí i dospělých a folklórní nadšenci. V roce 2021 v něm bylo zapojeno cca 100 členů. V běžném semestru zkoušky probíhaly pravidelně 3 dny v týdnu. Pravidelně prezentace činnosti souboru v podobě Zahradní slavnosti ve Spolkovém domě a Vánoce s Lučinkou v KD Mlejn. Dětského folklórního píeslu nebylo možné z důvodu vládních nařízení v roce 2020 uskutečnit. Vedení souboru zajišťují Sarka Křížková a Tereza Johnová.



Divadlo D13 - spolupráce s místním ochotnickým divadelním souborem D13 trvá od jeho založení v roce 2007. Členové souboru tvoří různé věkové skupiny. Ochotníci se pravidelně nejméně 1x týdně scházejí a zkouší. Následně hrají svá představení na scéně Klubu Mlejn.



KlubKO, z.s. pravidelně pořádá soutěžní divadelní přehlídku Stodůlecký Píseček, která patří do Klubu Mlejn také od svého vzniku. **Klub Porta Praha, z.s.** - jak je zmíněno v kapitole Koncerty, soutěžní koncerty folk-country scény se konají již od vzniku kulturního domu ve Stodůlkách a mají svou nesmazatelnou tradici, kterou zavedla Marie Navrátilová.



K pravidelným spolupracujícím organizacím, které se ve své hlavní činnosti zaměřují především na občany Prahy 13, patří Senior Fitness, Dům dětí a mládeže Stodulky, Fakultní ZUS Stodulky, Taneční klub Mirabel, Taneční škola Martina, Taneční škola Ivy Langerové, taneční skupina DEMO a další.

V Klubu Mlejn i Spolkovém domě jsou mimo hlavní činnosti partnersky produkčně zajišťovány také akce pro neziskové organizace splňující specifické podmínky. Žadost o spolupodatelství jsou posuzovány vždy jednotlivě. Dalším typem partnerství je poskytnutí prostoru pro umělecké rezidence, a to v čase, kdy není běžně některý z prostorů využit. Podle časového rozsahu následně umělec skupina uvede vzniklé dílo pro veřejnost, a to za předem sjednaných podmínek s finančním benefitem pro KD Mlejn. Tato forma spolupráce je oboustranně výhodná a významně se rozvíjí.

AKCE MÍSTNÍCH ORGANIZACÍ - SD	Počet	Pronájem	Akce MC13
Spolupodatel			
Novoroční potování	1		
Schůze BD U Jezera		1	
Kert zábava	1		
ArtGate: technický workshop	7		
Koncert školy moderního zpěvu	1		
Masopustní zábava v restauraci Staré kino	1		
Mediace - Přátelé Jiřího Vacka		1	
Taneční večer k MDŽ pro seniory	2		1
Pražská předkola Pory			
Klubová výstava pudlů	1		
Sokol Stodulky: Zábava	1		
Kameval pro děti	1		
Schůze ODS		1	
Mediace - Přátelé Jiřího Vacka		1	
Pražské finále Pory	1		
Majáles	1		
MC Praha 13: program pro školky			9
MC Praha 13: Eko pohádka			2
Mediace - Přátelé Jiřího Vacka		1	
MC Praha 13: Přednáška prof. Piřka			1
Schůze ODS		1	
MC Praha 13: program pro školky			3
Akademie Veselé školky	1		
Skolní muzikál FZS Břidčkova	1		
Akademie Veselé školky	1		
Mediace - Přátelé Jiřího Vacka		1	
Akademie ZS Lužiny	1		
Lučinka: Divě než se rozejdem	1		
Skolní muzikál FZS Břidčkova	1		
Schůze BD a SV Trávníčkova		1	
Sportovní klub neslyšících: 100. výročí kopané a futsalu	1		
DDM: Závěrečné představení lábora	1		
Škola moderního zpěvu: soustředění	3		
Mediace - Přátelé Jiřího Vacka		1	
Schůze SV Heranova a Vackova		1	
Seitkání Kruhu pro přizrozenou pomoc v životě	4		
Mediace - Přátelé Jiřího Vacka		1	
MC Praha 13: Eko pohádka			2
Schůze ODS		1	
Mediace - Přátelé Jiřího Vacka		1	
Nosící minivletrh		1	
MC Praha 13: Seitkání starosti se seniory Prahy 13			1
Akademie ZS Janského	1		
Klubová výstava pudlů		1	
Schůze BD Kocianova		1	
Cellkem	29	21	19

AKCE MÍSTNÍCH ORGANIZACÍ - KD	2022	Pronájem	Akce MC13
Spolupodatel			
Top Dance Prague Ivy Langerové		23	
Pianeta Země		3	
PTC Martina	1		
Lučinka: Dětský folklorní pies	1		
Lučinka: Smetná neděle	1		
Retro kavárna pro seniory			6
Soutěžní přehlídka tanečních oborů ZUS	2		
Pianeta Země		3	
IDU projekt	1		
Swing Busters: Swingová tanečnice	1		
Ideathon			4
Představení Studia An'Yo		1	
Akademie Waldorfské školy	1		
DDM: Lenín show Bely Habibi	1		
Akademie Waldorfské školy	1		
TS DEMO	2		
TS Mirabel	1		
Montessori pohybová školička	1		
PTC Martina	1		
Montegym Praha	1		
D13: Na správné adrese	4		
KC Třináctka: Bohoslužba			3
Moderní Dance Plamínek	2		
Akademie ZUS Praha 6	1		
TS Hostivice	1		
D13: Na správné adrese			1
Orient Connection		1	
Montessori pohybová školička a MonieGym Praha	1		
Vánoce s Lučinkou	2		
Promítání pro školky: Svět kolem nás		1	
Cellkem	27	35	10

MEZINÁRODNÍ PROJEKTY

V oblasti mezinárodní spolupráce proběhly výše zmíněné koprodukční a rezidenční pobyt akrobatů a tanečníků, workshop s Eleonorou Dal'Asia ve spolupráci s Cirkus Mlejn a Přehlídka solové tvorby pro děti a mládež.

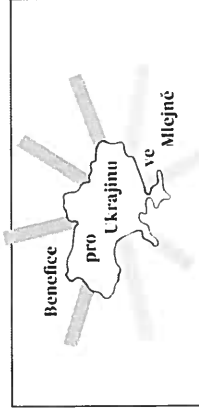
V rámci členství v evropských sítích spojujících kulturní centra Trans Europe Halls (TEH) a European Network of Cultural Centers (ENCC), se zástupci KD Mlejn zúčastnili pravidelných meetingů formou on-line setkání a prezentace na konferenci ENCC v italském Turíně. KD Mlejn je také již třetím rokem partnerem mezinárodního projektu TAKT, který se koná v Srbsku. Letos v Novém Sadu vystoupila se svým solovým hudebním programem Monika Šonk a Dagmar Bednářková se zúčastnila dvou kulatých stolů na téma Umělec a krize.

V případě celosvětových sítí Assitej International a International Theatre Institute (Mezinárodní divadelní institut - oblast Performing Arts) je v obou českých střediscích je aktivně zapojena Dagmar Bednářková.



MIMORÁDNÉ AKTIVITY

V souvislosti s tragickou situací na Ukrajině byl uspořádán benefiční večer, v jehož rámci odehrála Eliška Brtnická z Cirkusu Mlejn představení Enola. Klauz Bilbo vystoupil se svým představením pro děti a na závěr zazněly ukrajinské písně. Výtěžek dobrovolného vstupného byl věnován na konto, které pro Ukrajinu zřídila organizace Člověk v tísni.



Pátek 4. 3. 2022

Nemí nám jediný, co se na Ukrajině děje. Mnoho lidí se rozhodli pomoci tím, co umí. Přijali jsme výzvu organizace Člověk v tísni. Budeme rádi, když se s vámi v pátek počkáme.



17.00 Klauz Bilbo představení Enola



19.00 Eliška Brtnická představení Enola



20.00 Klauz Bilbo představení pro děti a na závěr ukrajinské písně

Vstupné dobrovolné, výtěžek věnujeme organizaci Člověk v tísni



Mlejní a Mlejny ve spolupráci s organizací Člověk v tísni
přijímá Mlejny



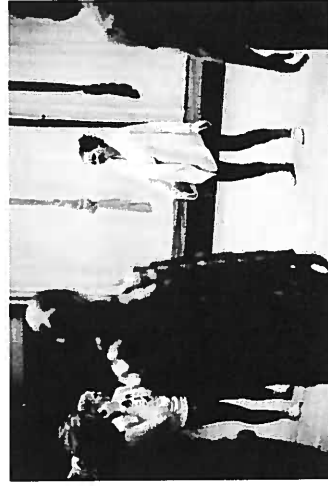
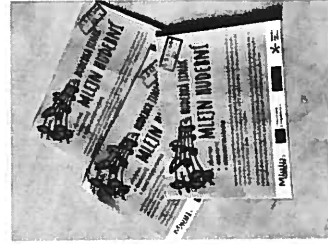
Autoři textu: MgrA. Dagmar Bednářková, MgrA. et BcA. Lucie Rezek Silkenová, Mgr. Šárka Pavelková
Autoři fotografií : Vojtěch Brtnický, Anna Benháková
Autoři grafických materiálů: MgrA. Zuzana Drábová Malina, MgrA. et BcA. Lucie Rezek Silkenová

Ekonomické údaje za rok 2022

Zpráva auditora

Účetní zavrka

V rámci výzvy Kreativní učení Národního plánu obnovy byly podpořeny oba podané projekty, a to Mlejní hudební a Mlejní a cirkus 2022-23. Oba jsou zaměřeny na zvýšení úrovně vzdělávacích aktivit, na které se KD Mlejní dlouhodobě zaměřuje. Projekt Mlejní hudební má pomoci pedagogům především prvního stupně základních škol rozvíjet aktivity v oblasti hudební výchovy. Mlejní a cirkus rozvíjí znalosti a dovednosti lektorů pohybových kurzů. V obou případech byla realizována první část, tedy především metodická příprava pro aktivity, které se uskuteční v prvním pololetí 2023.



Ekonomické údaje za rok 2022 (v tis.Kč)

Náklady a výnosy	Hlavní činnost	Hosp.činnost	Celkem
materiál a služby	4583	288	4871
osobní náklady	4068	601	4669
poskytnuté příspěvky	15	0	15
ostatní	109	0	109
Odpisy	8	0	8
Náklady celkem	8783	889	9672
Výnosy z činnosti celkem	3973	1369	5342
v tom vstupné	1321		1321
v tom kurzovné	2164		2164
v tom pronájem		1345	1345
v tom služby	346	24	370
v tom ostatní příjmy	142		142
dotace a granty	4171		4171
dary	0		0
jiné výnosy			0
Výnosy celkem	8144	1369	9513
výsledek hospodaření	-639	480	-159
Majetek a závazky			
DHM v zůstatkové ceně	29		
pohledávky	1276		
finanční majetek	1225		
jiná aktiva	4		
Aktiva celkem	2534		
vlastní zdroje	1236		
krátkodobé závazky	856		
jiná pasiva	442		
Pasiva celkem	2534		
Zdroje financování			
vlastní zdroje	5342		
veřejné zdroje	4171		
v tom grant MČ Praha 13	3250		
v tom dotace MKČR vč.NPO	831		
v tom dotace MHMP	90		
celkem	9513		



Zpráva nezávislého auditora určená revizorovi a správní radě ústavu KD Mlejn, z.ú.

Výrok auditora

Provedli jsme audit přiložené účetní závěrky ústavu KD Mlejn, z.ú. (dále také „Ústav“) se sídlem Kovářova 1615/4, 155 00 Praha 5, IČ 274 52 581, sestavené na základě českých účetních předpisů, která se skládá z rozvahy k 31.12.2022, výkazu zisku a ztráty za rok končící 31.12.2022 a přílohy této účetní závěrky, která obsahuje popis použitých podstatných účetních metod a další vysvětlující informace. Údaje o Ústavu jsou uvedeny v příloze této účetní závěrky.

Podle našeho názoru účetní závěrka podává věrný a poctivý obraz aktiv a pasiv ústavu KD Mlejn, z.ú. k 31.12.2022 a nákladů a výnosů a výsledku jeho hospodaření za rok končící 31.12.2022 v souladu s českými účetními předpisy.

Základ pro výrok

Audit jsme provedli v souladu se zákonem o auditorech a standardy Komory auditorů České republiky pro audit, kterými jsou mezinárodní standardy pro audit (ISA), případně doplněné a upravené souvisejícími aplikačními doložkami. Naše odpovědnost stanovená těmito předpisy je podrobněji popsána v oddílu Odpovědnost auditora za audit účetní závěrky. V souladu se zákonem o auditorech a Etickým kodexem přijatým Komorou auditorů České republiky jsme na Ústavu nezávislí a splnili jsme i další etické povinnosti vyplývající z uvedených předpisů. Domníváme se, že důkazní informace, které jsme shromáždili, poskytují dostatečný a vhodný základ pro vyjádření našeho výroku.

Ostatní informace uvedené ve výroční zprávě

Ostatními informacemi jsou v souladu s § 2 písm. b) zákona o auditorech informace uvedené ve výroční zprávě mimo účetní závěrku a naši zprávu auditora. Za ostatní informace odpovídá ředitelka Ústavu.

Náš výrok k účetní závěrce se k ostatním informacím nevztahuje. Přesto je však součástí našich povinností souvisejících s ověřením účetní závěrky seznámení se s ostatními informacemi a posouzení, zda ostatní informace nejsou ve významném (materiálním) nesouladu s účetní závěrkou či s našimi znalostmi o účetní jednotce získanými během ověřování účetní závěrky nebo zda se jinak tyto informace nejeví jako významně (materiálně) nesprávné. Také posuzujeme, zda ostatní informace byly ve všech významných (materiálních) ohledech vypracovány v souladu s příslušnými



právními předpisy. Tímto posouzením se rozumí, zda ostatní informace splňují požadavky právních předpisů na formální náležitosti a postup vypracování ostatních informací v kontextu významnosti (materiality), tj. zda případné nedodržení uvedených požadavků by bylo způsobitelné ovlivnit úsudek činěný na základě ostatních informací.

- Na základě provedených postupů, do míry, jež dokážeme posoudit, uvádíme, že
- ostatní informace, které popisují skutečnosti, jež jsou též předmětem zobrazení v účetní závěrce, jsou ve všech významných (materiálních) ohledech v souladu s účetní závěrkou a
 - ostatní informace byly vypracovány v souladu s právními předpisy.

Dále jsme povinni uvést, zda na základě poznatků a povědomí o Ústavu, k nimž jsme dospěli při provádění auditu, ostatní informace neobsahují významné (materiální) věcné nesprávnosti. V rámci uvedených postupů jsme v obdržovaných ostatních informacích žádné významné (materiální) věcné nesprávnosti nezjistili.

Odpovědnost ředitelky a revizora Ústavu za účetní závěrku

Ředitelka Ústavu odpovídá za sestavení účetní závěrky podávající věrný a poctivý obraz v souladu s českými účetními předpisy a za takový vnitřní kontrolní systém, který považuje za nezbytný pro sestavení účetní závěrky tak, aby neobsahovala významné (materiální) nesprávnosti způsobené podvodem nebo chybou.

Při sestavování účetní závěrky je ředitelka Ústavu povinna posoudit, zda je Ústav schopen nepřetržitě trvat, a pokud je to relevantní, popsat v příloze účetní závěrky záležitosti týkající se jeho nepřetržitého trvání a použití předpokladu nepřetržitého trvání při sestavení účetní závěrky, s výjimkou případů, kdy ředitelka plánuje zrušení Ústavu nebo ukončení jeho činnosti, resp. kdy nemá jinou reálnou možnost, než tak učinit.

Za dohled nad procesem účetního výkaznictví v Ústavu odpovídá revizor.

Odpovědnost auditora za audit účetní závěrky

Naším cílem je získat přiměřenou jistotu, že účetní závěrka jako celek neobsahuje významnou (materiální) nesprávnost způsobenou podvodem nebo chybou a vydat zprávu auditora obsahující náš výrok. Přiměřená míra jistoty je velká míra jistoty, nicméně není zárukou, že audit provedený v souladu s výše uvedenými předpisy ve všech případech v účetní závěrce odhalí případnou existující významnou (materiální) nesprávnost. Nesprávnosti mohou vzniknout v důsledku podvodů nebo chyb a považují se za významné (materiální), pokud lze reálně předpokládat, že by jednotlivě nebo v souhrnu mohly ovlivnit ekonomická rozhodnutí, která uživatelé účetní závěrky na jejím základě přijmou.

Při provádění auditu v souladu s výše uvedenými předpisy je naší povinností uplatňovat během celého auditu odborný úsudek a zachovávat profesní skepticismus. Dále je naší povinností:

- Identifikovat a vyhodnotit rizika významné (materiální) nesprávnosti účetní závěrky způsobené podvodem nebo chybou, navrhnout a provést auditorské



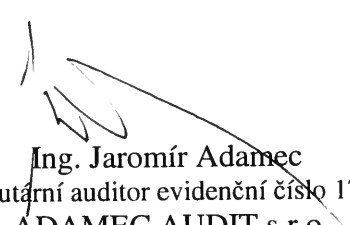
postupy reagující na tato rizika a získat dostatečné a vhodné důkazní informace, abychom na jejich základě mohli vyjádřit výrok. Riziko, že neodhalíme významnou (materiální) nesprávnost, k níž došlo v důsledku podvodu, je větší než riziko neodhalení významné (materiální) nesprávnosti způsobené chybou, protože součástí podvodu mohou být tajné dohody (koluze), falšování, úmyslná opomenutí, nepravdivá prohlášení nebo obcházení vnitřních kontrol.

- Seznámit se s vnitřním kontrolním systémem Ústavu relevantním pro audit v takovém rozsahu, abychom mohli navrhnout auditorské postupy vhodné s ohledem na dané okolnosti, nikoli abychom mohli vyjádřit názor na účinnost jeho vnitřního kontrolního systému.
- Posoudit vhodnost použitých účetních pravidel, přiměřenost provedených účetních odhadů a informace, které v této souvislosti ředitelka Ústavu uvedla v příloze účetní závěrky.
- Posoudit vhodnost použití předpokladu nepřetržitého trvání při sestavení účetní závěrky ředitelkou a to, zda s ohledem na shromážděné důkazní informace existuje významná (materiální) nejistota vyplývající z událostí nebo podmínek, které mohou významně zpochybnit schopnost Ústavu nepřetržitě trvat. Jestliže dojdeme k závěru, že taková významná (materiální) nejistota existuje, je naší povinností upozornit v naší zprávě na informace uvedené v této souvislosti v příloze účetní závěrky, a pokud tyto informace nejsou dostatečné, vyjádřit modifikovaný výrok. Naše závěry týkající se schopnosti Ústavu nepřetržitě trvat vycházejí z důkazních informací, které jsme získali do data naší zprávy. Nicméně budoucí události nebo podmínky mohou vést k tomu, že Ústav ztratí schopnost nepřetržitě trvat.
- Vyhodnotit celkovou prezentaci, členění a obsah účetní závěrky, včetně přílohy, a dále to, zda účetní závěrka zobrazuje podkladové transakce a události způsobem, který vede k věrnému zobrazení.

Naší povinností je informovat ředitelku a revizora mimo jiné o plánovaném rozsahu a načasování auditu a o významných zjištěních, která jsme v jeho průběhu učinili, včetně zjištěných významných nedostatků ve vnitřním kontrolním systému.

V Liberci dne 12. dubna 2023




Ing. Jaromír Adamec
statutární auditor evidenční číslo 1719
ADAMEC AUDIT s.r.o.
auditorská společnost evidenční číslo 342

ROZVAHA pro nevýdělečné organizace

v plném rozsahu

ke dni 31.12.2022

(v celých tisících Kč)

IČO
2 7 4 5 2 5 8 1

Název a sídlo účetní jednotky
KD Mlejn, z.ú.

Kovářova 1615
Praha
15500

Označení a	AKTIVA b	Stav k prvnímu dni účetního období 1	Stav k poslednímu dni účetního období 2
A.	Dlouhodobý majetek celkem (A.I. + A.II. + A.III. + A.IV.)	37	29
A. I.	Dlouhodobý nehmotný majetek celkem (součet A.I.1. až A.I.7.)	0	0
1.	Nehmotné výsledky výzkumu a vývoje	0	0
2.	Software	0	0
3.	Ocenitelná práva	0	0
4.	Drobný dlouhodobý nehmotný majetek	0	0
5.	Ostatní dlouhodobý nehmotný majetek	0	0
6.	Nedokončený dlouhodobý nehmotný majetek	0	0
7.	Poskytnuté zálohy na dlouhodobý nehmotný majetek	0	0
A. II.	Dlouhodobý hmotný majetek celkem (součet A.II.1. až A.II.10.)	588	588
1.	Pozemky	0	0
2.	Umělecká díla, předměty a sbírky	0	0
3.	Stavby	166	166
4.	Hmotné movité věci a jejich soubory	422	422
5.	Pěstitelské celky trvalých porostů	0	0
6.	Dospělá zvířata a jejich skupiny	0	0
7.	Drobný dlouhodobý hmotný majetek	0	0
8.	Ostatní dlouhodobý hmotný majetek	0	0
9.	Nedokončený dlouhodobý hmotný majetek	0	0
10.	Poskytnuté zálohy na dlouhodobý hmotný majetek	0	0
A. III.	Dlouhodobý finanční majetek celkem (součet A.III.1. až A.III.6.)	0	0
1.	Podíly - ovládaná nebo ovládající osoba	0	0
2.	Podíly - podstatný vliv	0	0
3.	Dluhové cenné papíry držené do splatnosti	0	0
4.	Zápůjčky organizačním složkám	0	0
5.	Ostatní dlouhodobé zápůjčky	0	0
6.	Ostatní dlouhodobý finanční majetek	0	0

Označení a	AKTIVA b	Stav k prvnímu dni účetního období	Stav k poslednímu dni účetního období
		1	2
A. IV.	Oprávky k dlouhodob. majetku celkem (součet A.IV.1 až A.IV.11.)	- 551	- 559
1.	Oprávky k nehmotným výsledkům výzkumu a vývoje	0	0
2.	Oprávky k softwaru	0	0
3.	Oprávky k ocenitelným právům	0	0
4.	Oprávky k drobnému dlouhodobému nehmotnému majetku	0	0
5.	Oprávky k ostatnímu dlouhodobému nehmotnému majetku	0	0
6.	Oprávky ke stavbám	- 129	- 137
7.	Oprávky k samostatným hmotným movitým věcem a souborům hmotných movitých věcí	- 422	- 422
8.	Oprávky k pěstitelským celkům trvalých porostů	0	0
9.	Oprávky k základnímu stádu a tažným zvířatům	0	0
10.	Oprávky k drobnému dlouhodobému hmotnému majetku	0	0
11.	Oprávky k ostatnímu dlouhodobému hmotnému majetku	0	0
B.	Krátkodobý majetek celkem (B.I. + B.II. + B.III. + B.IV.)	2 436	2 505
B. I.	Zásoby celkem (součet B.I.1. až B.I.9.)	0	0
1.	Materiál na skladě	0	0
2.	Materiál na cestě	0	0
3.	Nedokončená výroba	0	0
4.	Polotovary vlastní výroby	0	0
5.	Výrobky	0	0
6.	Mladá a ostatní zvířata a jejich skupiny	0	0
7.	Zboží na skladě a v prodejnách	0	0
8.	Zboží na cestě	0	0
9.	Poskytnuté zálohy na zásoby	0	0
B. II.	Pohledávky celkem (součet B.II.1. až B.II.19.)	753	1 276
1.	Odběratelé	413	607
2.	Směnky k inkasu	0	0
3.	Pohledávky za eskontované cenné papíry	0	0
4.	Poskytnuté provozní zálohy	109	249
5.	Ostatní pohledávky	115	365
6.	Pohledávky za zaměstnanci	0	0
7.	Pohledávky za institucemi sociálního zabezpečení a veřejného zdravotního pojištění	0	0
8.	Daň z příjmů	32	0
9.	Ostatní přímé daně	0	8
10.	Daň z přidané hodnoty	0	0

Označení a	AKTIVA b	Stav k prvnímu dni účetního období 1	Stav k poslednímu dni účetního období 2
11.	Ostatní daně a poplatky	1	0
12.	Nároky na dotace a ostatní zúčtování se státním rozpočtem	0	0
13.	Nároky na dotace a ostatní zúčtování s rozpočtem orgánů územních samosprávných celků	0	0
14.	Pohledávky za společníky sdruženými ve společnosti	0	0
15.	Pohledávky z pevných termínovaných operací a opcí	0	0
16.	Pohledávky z vydaných dluhopisů	0	0
17.	Jiné pohledávky	9	47
18.	Dohadné účty aktivní	74	0
19.	Opravná položka k pohledávkám	0	0
B. III.	Krátkodobý finanční majetek celkem (součet B.III.1. až B.III.7.)	1 673	1 225
1.	Peněžní prostředky v pokladně	33	68
2.	Ceniny	0	0
3.	Peněžní prostředky na účtech	1 640	1 157
4.	Majetkové cenné papíry k obchodování	0	0
5.	Dluhové cenné papíry k obchodování	0	0
6.	Ostatní cenné papíry	0	0
7.	Peníze na cestě	0	0
B. IV.	Jiná aktiva celkem (součet B.IV.1. až B.IV.2.)	10	4
1.	Náklady příštích období	10	4
2.	Příjmy příštích období	0	0
	AKTIVA CELKEM (A. + B.)	2 473	2 534

Označení a	PASIVA b	Stav k prvnímu dni účetního období 3	Stav k poslednímu dni účetního období 4
A.	Vlastní zdroje celkem (A.I. + A.II.)	1 397	1 236
A. I.	Jmění celkem (A.I.1. + A.I.2. + A.I.3.)	3 057	3 057
1.	Vlastní jmění	3 057	3 057
2.	Fondy	0	0
3.	Oceňovací rozdíly z přecenění finančního majetku a závazků	0	0
A. II.	Výsledek hospodaření celkem (A.II.1. + A.II.2. + A.II.3.)	-1 660	-1 821
1.	Účet výsledku hospodaření	0	-160
2.	Výsledek hospodaření ve schvalovacím řízení	256	0
3.	Nerozdělený zisk, neuhrazená ztráta minulých let	-1 916	-1 661
B.	Cizí zdroje celkem (B.I. + B.II. + B.III. + B.IV.)	1 076	1 298
B. I.	Rezervy celkem (B.I.1.)	0	0
1.	Rezervy	0	0
B. II.	Dlouhodobé závazky celkem (součet B.II.1. až B.II.7.)	0	0
1.	Dlouhodobé úvěry	0	0
2.	Vydané dluhopisy	0	0
3.	Závazky z pronájmu	0	0
4.	Přijaté dlouhodobé zálohy	0	0
5.	Dlouhodobé směnky k úhradě	0	0
6.	Dohadné účty pasivní	0	0
7.	Ostatní dlouhodobé závazky	0	0
B. III.	Krátkodobé závazky celkem (součet B.III.1. až B.III.23.)	852	856
1.	Dodavatelé	280	461
2.	Směnky k úhradě	0	0
3.	Přijaté zálohy	42	0
4.	Ostatní závazky	25	11
5.	Zaměstnanci	294	260
6.	Ostatní závazky vůči zaměstnancům	0	0
7.	Závazky k institucím sociálního zabezpečení a veřejného zdravotního pojištění	139	104
8.	Daň z příjmů	0	0
9.	Ostatní přímé daně	4	4
10.	Daň z přidané hodnoty	0	0
11.	Ostatní daně a poplatky	0	0
12.	Závazky ze vztahu k státnímu rozpočtu	0	0
13.	Závazky ze vztahu k rozpočtu orgánů územních samosprávních celků	0	0
14.	Závazky z upsaných nesplacených cenných papírů a podílů	0	0

IČ: 27452581

Označení a	PASIVA b	Stav k prvnímu dni účetního období 3	Stav k poslednímu dni účetního období 4
15.	Závazky ke společníkům sdruženým ve společnosti	0	0
16.	Závazky z pevných termínovaných operací a opcí	0	0
17.	Jiné závazky	1	4
18.	Krátkodobé úvěry	0	0
19.	Eskontní úvěry	0	0
20.	Vydané krátkodobé dluhopisy	0	0
21.	Vlastní dluhopisy	0	0
22.	Dohadné účty pasivní	67	12
23.	Ostatní krátkodobé finanční výpomoci	0	0
B. IV.	Jiná pasiva celkem (součet B.IV.1. až B.IV.2.)	224	442
1.	Výdaje příštích období	0	177
2.	Výnosy příštích období	224	265
	PASIVA CELKEM (A. + B.)	2 473	2 534

Sestaveno dne: 12.4.2023	Podpisový záznam statutárního orgánu účetní jednotky nebo podpisový záznam fyzické osoby, která je účetní jednotkou
Právní forma účetní jednotky ÚSTAV	Osoba odpovědná za účetnictví (jméno a podpis) Dagmar Bednářiková
Předmět podnikání kulturní služby	Osoba odpovědná za účetní závěrku (jméno a podpis) Markéta Podlahová tel.: linka:

VÝKAZ ZISKU A ZTRÁTY pro nevýdělečné organizace

v plném rozsahu

ke dni 31.12.2022

(v celých tisících Kč)

IČO
2 7 4 5 2 5 8 1

Název a sídlo účetní jednotky

KD Mlejn, z.ú.

Kovářova 1615

Praha

15500

Označení a	NÁKLADY b	Činnost		
		hlavní 1	hospodářská 2	celkem 3
A.I.	Spotřebované nákupy a nakupované služby (součet A.I.1. až A.I.6.)	4 583	288	4 871
1.	Spotřeba materiálu, energie a ostatních neskladovaných dodávek	1 366	255	1 621
2.	Prodané zboží	0		0
3.	Opravy a udržování	46		46
4.	Náklady na cestovné	27		27
5.	Náklady na reprezentaci	4		4
6.	Ostatní služby	3 140	33	3 173
A.II.	Změny stavu zásob vlastní činnosti a aktivace (součet A.II.7. až A.II.9.)	0		0
7.	Změna stavu zásob vlastní činnosti	0		0
8.	Aktivace materiálu, zboží a vnitroorganizačních služeb	0		0
9.	Aktivace dlouhodobého majetku	0		0
A.III.	Osobní náklady (součet A.III.10. až A.III.14.)	4 068	601	4 669
10.	Mzdové náklady	3 212	449	3 661
11.	Zákonné sociální pojištění	848	152	1 000
12.	Ostatní sociální pojištění	0		0
13.	Zákonné sociální náklady	8		8
14.	Ostatní sociální náklady	0		0
A.IV.	Daně a poplatky (A.IV.15.)	78		78
15.	Daně a poplatky	78		78
A.V.	Ostatní náklady (součet A.V.16. až A.V.22.)	31		31
16.	Smluvní pokuty, úroky z prodlení, ostatní pokuty a penále	1		1
17.	Odpis nedobytné pohledávky	0		0
18.	Nákladové úroky	0		0
19.	Kurové ztráty	3		3
20.	Dary	14		14
21.	Manka a škody	0		0
22.	Jiné ostatní náklady	13		13

Označení a	NÁKLADY b	Činnost		
		hlavní 1	hospodářská 2	celkem 3
A.VI.	Odpisy, prodaný majetek, tvorba a použití rezerv a opravných položek (součet A.VI.23. až A.I.27.)	8		8
23.	Odpisy dlouhodobého majetku	8		8
24.	Prodaný dlouhodobý majetek	0		0
25.	Prodané cenné papíry a podíly	0		0
26.	Prodaný materiál	0		0
27.	Tvorba a použití rezerv a opravných položek	0		0
A.VII.	Poskytnuté příspěvky (A.VII.28.)	15		15
28.	Poskytnuté členské příspěvky a příspěvky zúčtované mezi organizačními složkami	15		15
A.VIII.	Daň z příjmů (A.VIII.29.)	0		0
29.	Daň z příjmů	0		0
NÁKLADY CELKEM (A.I. + A.II. + A.III. + A.IV. + A.V. + A.VI. + A.VII. + A.VIII.)		8 783	889	9 672

Označení a	VÝNOSY b	Činnost		
		hlavní 1	hospodářská 2	celkem 3
B.I.	Provozní dotace (B.I.1.)	4 171		4 171
1.	Provozní dotace	4 171		4 171
B.II.	Přijaté příspěvky (součet B.II.2. až B.II.4.)	0		0
2.	Přijaté příspěvky zúčtované mezi organizačními složkami	0		0
3.	Přijaté příspěvky (dary)	0		0
4.	Přijaté členské příspěvky	0		0
B.III.	Tržby za vlastní výkony a za zboží	3 973	1 369	5 342
B.IV.	Ostatní výnosy (součet B.VI.5. až B.VI.10.)	0		0
5.	Smluvní pokuty, úroky z prodlení, ostatní pokuty a penále	0		0
6.	Platby za odepsané pohledávky	0		0
7.	Výnosové úroky	0		0
8.	Kurové zisky	0		0
9.	Zúčtování fondů	0		0
10.	Jiné ostatní výnosy	0		0
B.V.	Tržby z prodeje majetku (součet B.V.11. až B.V.15.)	0		0
11.	Tržby z prodeje dlouhodobého nehmotného a hmotného majetku	0		0
12.	Tržby z prodeje cenných papírů a podílů	0		0
13.	Tržby z prodeje materiálu	0		0
14.	Výnosy z krátkodobého finančního majetku	0		0
15.	Výnosy z dlouhodobého finančního majetku	0		0
VÝNOSY CELKEM (B.I. + B.II. + B.III. + B.IV. + B.V.)		8 144	1 369	9 513
C.	Výsledek hospodaření před zdaněním	-639	480	-159
D.	Výsledek hospodaření po zdanění	-639	480	-159

Sestaveno dne: 12.4.2023	Podpisový záznam statutárního orgánu účetní jednotky nebo podpisový záznam fyzické osoby, která je účetní jednotkou
Právní forma účetní jednotky ÚSTAV	Osoba odpovědná za účetnictví (jméno a podpis) Dagmar Bednářiková
Předmět podnikání kulturní služby	Osoba odpovědná za účetní závěrku (jméno a podpis) Markéta Podlahová tel.: linka:

**Příloha v účetní závěrce
sestavená dle vyhlášky č. 504/2002 Sb.**

1. ZÁKLADNÍ INFORMACE O ÚČETNÍ JEDNOTCE

1.1. Název, sídlo, IČ, zápis do veřejného rejstříku:

KD Mlejn, z.ú, Kovářova 1615/4, 155 00 Praha 5, IČ 27452581, MS v Praze sp.zn. U 842

1.2. Právní forma: ústav

1.3. Poslání (činnost hlavní, hospodářská, další činnosti)

Předmět činnosti:

- organizace a pořádání kulturních a společenských akcí na území Prahy 13 a v jiných oblastech ČR
- pořádání soutěží pro mládež a hledání nových talentů v oblasti kultury a umění, podpora uměleckých souborů
- pořádání, organizování a zajišťování regionálních, celorepublikových a mezinárodních tvůrčích setkání, školení, kurzů a jiných vzdělávacích akcí, festivalů, přehlídek, fór, výstav a dalších kulturních aktivit a soutěží, určených pro děti, mladé tvůrce, odbornou i laickou veřejnost, včetně spolupřádání takových akcí či zajišťování účasti na nich
- propagace a podpora šíření české a mezinárodní umělecké tvorby v oblasti médií, hudby, divadla, filmu, televize

Doplňková činnost (živnostenské oprávnění pozastaveno):

- hostinská činnost
- výroba, obchod a služby neuvedené v přílohách 1 až 3 živnostenského zákona

1.4. Statutární orgán: Dagmar Bednáriková, ředitelka

1.5. Zakladatel/zřizovatel: Městská část Praha 13

1.6. Vklady do vlastního jmění, jejich povaha a výše a zápis do příslušného rejstříku 3.056 tis. Kč bez zápisu do rejstříku. Vklad do vlastního jmění byl proveden zakladatelem při založení obecně prospěšné společnosti, která byla předchozí právní formou účetní jednotky v roce 2006 a zahrnuje soubor majetku oceněný na základě znaleckého posudku a finanční prostředky vložené na bankovní účet.

1.7. Účetní období, rozvahový den: Účetním obdobím účetní jednotky je kalendářní rok 2022. Rozvahovým dnem dle § 19 odst. 1 zákona 563/1991 Sb. je 31.12.2022.

1.8. Kategorie účetní jednotky - mikro

2. INFORMACE O UPLATNĚNÍ ÚČETNÍCH ZÁSAD A METOD

2.1. Informace o použitých obecných účetních zásadách a použitých účetních metodách

Účetnictví je vedeno v souladu se zákonem č. 563/1991 Sb. o účetnictví v platném znění, vyhláškou č. 504/2002 Sb., kterou se provádějí některá ustanovení zákona č. 563/1991 Sb., o účetnictví, ve znění pozdějších předpisů, pro účetní jednotky, u kterých hlavním předmětem činnosti není podnikání a Českými účetními standardy pro účetní jednotky, které účtují podle vyhlášky č. 504/2002 Sb., v platném znění. Účetní jednotka dodržuje zásadu věrného a poctivého obrazu předmětu účetnictví, předpoklad neomezeného trvání účetní jednotky, věcnou a časovou souvislost nákladů a výnosů, zásadu opatrnosti, stálost metod a zákaz kompenzace.

2.2. Odchytky od těchto metod s uvedením jejich vlivu na majetek a závazky, na finanční situaci a výsledek hospodaření účetní jednotky - nejsou

2.3. Oceňování majetku a závazků

Při oceňování majetku a závazků bylo postupováno podle ustanovení § 24 a násl. zákona č. 563/1991 Sb. o účetnictví, v platném znění, speciálně pak:

- | | |
|---|--------------------------------|
| 1. zásoby | – pořizovací cenou |
| 2. hmotný a nehmotný majetek | – pořizovací cenou |
| 3. majetek vytvořený vlastní činností | – vlastními náklady |
| 4. závazky | – jmenovitou hodnotou |
| 5. pohledávky při vzniku | – jmenovitou hodnotou |
| 6. nabyté pohledávky za úplaty, podíly a cenné papíry | – pořizovací cenou |
| 7. bezúplatné nabytí zásob a majetku | – reprodukční pořizovací cenou |

2.4. Stanovení úprav hodnot majetku (odpisy a opravné položky)

Odpisy dlouhodobého majetku jsou stanoveny odpisovými plány. Opravné položky k pohledávkám jsou tvořeny na základě odsouhlasení bonity pohledávek. Stav opravných položek k 31.12.2022 je nulový.

2.5. Přepočítání údajů v cizích měnách na českou měnu Účetní jednotka přepočítává majetek a závazky, vyjádřené v cizí měně, na českou měnu aktuálním denním kursem devizového trhu vyhlášeným Českou národní bankou, a to v účetnictví ke dni uskutečnění účetního případu a v účetní závěrce ke konci rozvahového dne. Pro přepočítání nakoupených valut a deviz používá účetní jednotka kurs, za který byl obchod uskutečněn. Kursové rozdíly z titulu platby závazků, inkasa pohledávek a prodeje finančních investic účtuje účetní jednotka ke dni uskutečnění účetního případu do finančních nákladů (účet 545 – kursové ztráty) nebo finančních výnosů (účet 645 - kursové zisky). Kursové rozdíly na finančních účtech účtových skupin 21,22,25 a 26 účtuje účetní jednotka k rozvahovému dni do finančních nákladů (účet 545) nebo finančních výnosů (účet 645).

3. DOPLŇUJÍCÍ INFORMACE K ROZVAZE A VÝKAZU ZISKU A ZTRÁTY

3.1. Výše a povaha jednotlivých položek výnosů a nákladů, které jsou mimořádné svým objemem nebo původem (§ 30/1/f) - nejsou

3.2. Rozpis dlouhodobého majetku (§ 30/1/h)

	Stav k 1.1.	Přirůstky/zvýšení	Úbytky/snížení	stav k 31.12.
A.II.3 Stavby	166	0	0	166
opravné položky a oprávky	-129	-9	0	-138
úroky zahrnuté do ocenění	0	0	0	0
A.II.4 Hmotné movité věci a jejich soubory	422	0	0	422
opravné položky a oprávky	-422	0	0	-422
úroky zahrnuté do ocenění	0	0	0	0

3.3. Přehled splatných dluhů veřejného zdravotního pojištění s uvedením částek, datem vzniku a splatnosti
účetní jednotka nemá k rozvahovému dni splatné závazky z veřejného zdravotního pojištění.

3.4. Přehled splatných dluhů pojistného na sociálním zabezpečení a příspěvku na státní politiku
zaměstnanosti s uvedením částek, datem vzniku a splatnosti Účetní jednotka nemá k rozvahovému dni
splatné závazky pojistného na sociální zabezpečení, příspěvku na státní politiku zaměstnanosti.

3.5. Evidované daňové nedoplatky u místně příslušných finančních a celních orgánů s uvedením částek,
datem vzniku a splatnosti. Účetní jednotka nemá k rozvahovému dni splatné závazky z evidovaných
daňových a celních nedoplatků.

3.6. Výsledek hospodaření v členění na hlavní a hospodářskou činnost a pro účely daně z příjmů

Hlavní činnost: HV -833 tis. Kč

Hospodářská činnost: HV 673 tis. Kč

Pro účely zdanění: -159 tis. Kč

3.7. Průměrný evidenční přepočtený počet zaměstnanců činí: 5,92, k 31. 12. 2022 bylo v pracovně
právním vztahu 36 osob, z toho 9 PP (v tom 2 MD nebo PPM), 27 DPP

A. III. 10. Mzdové náklady – hl. činnost 3 212 tis. Kč hospodářská činnost 449 tis. Kč

A. III. 11. Zákonné sociální pojištění – hl. činnost 849 tis. Kč, hospodářská činnost 152 tis. Kč

A. III. 12. Ostatní sociální pojištění - nulové

III. 13. Zákonné sociální náklady – hlavní činnost 8 tis. Kč

3.8. Údaje o počtu a postavení zaměstnanců, pokud jsou zároveň členy řídicích, kontrolních nebo jiných
orgánů určených statutem, stanovami nebo jinou zřizovací listinou. Ředitelka je statutárním
zástupcem v pracovním poměru.

3.9. Výše vzniklých nebo smluvně sjednaných dluhů ohledně požitků bývalých členů řídicích, kontrolních
nebo jiných orgánů určených statutem, stanovami nebo jinou zřizovací listinou s uvedením celkové
výše pro každou kategorii členů – nejsou Během účetního období nevznikly ani nebyly smluvně
sjednány dluhy ohledně požitků kontrolních nebo jiných orgánů, včetně bývalých.

3.10. Výše záloh, závdavků a úvěrů poskytnutých členům orgánů uvedeným v předchozích dvou bodech
s uvedením úrokové sazby, hlavních podmínek a případně proplacených částkách, dluhy přijaté na
jejich účet jako určitý druh záruky s uvedením celkové výše pro každou kategorii členů – nejsou.

Členům statutárních orgánů, včetně bývalých, nebyly poskytnuty během účetních období žádné zálohy ani úvěry. Taktéž účetní jednotka nepřijala během účetního období žádný závazek na jejich účet, jakožto určitý druh záruky.

- 3.11.** Účetní jednotka je poplatníkem s tzv. širokým základem daně dle § 18a odst. 5 zákona o daních z příjmů. Způsob zjištění základu daně z příjmů, použité daňové úlevy a způsoby užití prostředků v běžném účetním období získaných z daňových úlev v předcházejících zdaňovacích obdobích, v členění za jednotlivá zdaňovací období podle požadavku zákona upravujícího daně z příjmů. Základ daně za rok 2022 byl zjištěn transformací výsledku hospodaření dle platných ustanovení ZDP.
- 3.12.** Přijaté dotace na provoz nebo na pořízení dlouhodobého nehmotného a hmotného majetku ze státního rozpočtu, rozpočtu územních samosprávných celků nebo ze státních fondů, s uvedením výše dotací a jejich zdrojů.

Městská část Praha 13 – provozní dotace 3.250 tis.Kč

Ministerstvo průmyslu a obchodu ČR – provozní dotace 390 tis.Kč

Ministerstvo kultury (záchranný balíček v souvislosti s pandemií) – 531 tis. Kč

- 3.12.** Způsob vypořádání výsledku hospodaření z předcházejících účetních období, zejména rozdělení zisku: výsledek hospodaření účetního období roku 2021 byl po schválení účetní závěrky převeden na účet VH minulých let.

4. OSTATNÍ INFORMACE

- 4.1.** Účasti členů řídicích, kontrolních nebo jiných orgánů účetní jednotky určených statutem, stanovami nebo jinou zřizovací listinou a jejich rodinných příslušníků v osobách, s nimiž účetní jednotka uzavřela za vykazované účetní období obchodní smlouvy nebo jiné smluvní vztahy: Dle informací, které jsou účetní jednotce známy, nemají členové statutárních ani kontrolních orgánů ani jejich rodinní příslušníci majetkovou účast v osobách, s nimiž účetní jednotka uzavřela za účetní období obchodní smlouvy nebo jiné smluvní vztahy.
- 4.2.** Celková odměna přijatá auditorem za povinný audit roční účetní závěrky a celková odměna přijatá auditorem za jiné ověřovací služby, za daňové poradenství a za jiné neauditorské služby (částky jsou uvedeny s DPH):
- povinný audit účetní závěrky 55.000 Kč bez DPH
 - jiné ověřovací služby 0 tis. Kč
 - daňové poradenství 0 tis. Kč
 - jiné neauditorské služby 0 tis. Kč

Okamžik sestavení účetní závěrky: 12. dubna 2023

.....
Podpisový záznam statutárního orgánu