



Mlejn

**KD Mlejn, o.p.s.
VÝROČNÍ ZPRÁVA
ANNUAL REPORT
2009**

ZÁKLADNÍ DATA SPOLEČNOSTI

Název: KD Mlejn o.p.s..
Sídlo: Kovářova 1615/ 4, 155 00 Praha 13
www.mlejn.cz
mlejn@mlejn.cz

Bankovní spojení: KB Praha č.ú. 35-7002250267/0100
IČ 274 52 581
DIČ CZ274 52 581

Právní forma: obecně prospěšná společnost

Předmět činnosti:

kulturní služby dle Zakládací listiny o.p.s. , především organizace a pořádání kulturních a společenských akcí v území Prahy 13 a jiných oblastech ČR

Doplňková činnost:

další služby v souladu se Zakládací listinou o.p.s. , především činnosti agenturní, obchodní a hostinská a poskytování technických služeb v oblasti ozvučení a osvětlení.

Zakladatel:

Městská část Praha 13

Správní rada:

Ing. David Vodrážka, Petr Zeman, Bc. Zuzana Wenzelová

Dozorčí rada:

Bc. Šárka Kuželová, David Zelený, Doc. MUDr. Zdeněk Volný, Ing. Petr Bratský, František Blažek

Vedení společnosti

Marie Navrátilová ředitelka o.p.s. ,
Dagmar Brtnická zástupce ředitelky

Zaměstnanci:

ke dni 31.12. 2009 HPP 12 osob,
přepočtený počet zaměstnanců činí 8, z toho 6 žen,
dále 8 DPČ, 40 DPP - z toho dramaturgie a produkce programů 2 osoby,
lektori vzdělávacích kursů a technický personál
(průměrná mzda zaměstnanců v HPP činila 26908 Kč)

Místo realizace činnosti společnosti

budova Spolkový dům v ulici K Vidouli 727/18, Praha 13

PŘEHLED ČINNOSTI V ROCE 2009

KD Mlejn se trvale snaží o zajištění kvalitní a komplexní nabídky kulturních služeb v oblasti městské části Praha 13.

Možností agenturní a vydavatelské činnosti jsme zatím nevyužili, plánujeme tyto služby až na období roku 2010 a dále, po zahájení provozu v rekonstruované budově na ul. Kovářova. Nabízených služeb využili zejména občané MČ Praha 13, ale i ostatních částí Prahy a celé ČR, KD Mlejn stále patří mezi významné organizace ve svém oboru činnosti.

Od počátku roku 2009 byla činnost realizována pouze v prostoru Spolkového domu. Díky účinným organizačním opatřením se podařilo zajistit i v omezených náhradních prostorech plný provoz a splnění všech základních ukazatelů, které byly společnosti KD Mlejn, o.p.s. stanoveny v dlouhodobém plánu sestaveném bez ohledu na rekonstrukci hlavního objektu. Provoz byl rozdělen v rámci týdne na 3 dny věnované kurzovní a vzdělávací činnosti a zbývající 4 dny jsou určeny pro program. K dispozici je pouze jeden sál, šatna pro účinkující, salónek a prostor 2 spojených kanceláří s kuchyňkou a jedné samostatné kanceláře, původně prostory určené jako šatny pro sportovce. Pro účely správy a administrativy jsou využívány 2 spojené kanceláře, do přilehlé kuchyňky byla přesunuta výuka bicích, s jejímž umístěním byl díky jasným specifikům největší problém. V samostatné kanceláři je pro přechodné období v provozu výuka hry na elektrickou kytaru. Zároveň místnost slouží v programových dnech jako pokladna vstupenek. Výuka probíhá také v salónku a v šatně umělců. Prostory Spolkového domu jsou plně využity.

V průběhu roku se díky investiční pomoci MČ Praha 13 se zlepšila i technická stránka provozu, především sálu. Nepostradatelnou součástí provozu je poskytování kvalitních doplňkových služeb, ke kterým patří i občerstvení při kulturních akcích.

V roce 2009 jsme se opakovaně úspěšně zapojili do grantových programů MHMP, podařilo se nám získat prostředky v hodnotě 250.000 Kč na předložený projekt Mlejn 2009 zaměřený především na mezinárodní spolupráci a podporu mladých talentů, a to z grantového programu MHMP pro podporu celoročních aktivit.



PROPAGACE, PR, MARKETING

Rok 2009 se vyznačoval omezením provozu v rámci náhradních prostor. Program probíhal v plné šíři podle plánu, omezeny byly možnosti pronájmu a tedy možnosti získání dalších zdrojů financování. V oblasti PR jsme se soustředili na opakované zviditelňování společnosti, aby po dobu rekonstrukce hlavní budovy návštěvníci nenabývali dojmu, že provoz je zcela přerušen. Marketingová strategie jako taková se začala připravovat především pro období následující, tedy na období 2010 – 2015, byly vytyčeny nové cíle vzhledem k vývoji situace v kultuře v Praze i okolí. KD Mlejn je stále v povědomí, ale trh v oblasti kultury zaznamenal změny, je širší a bohatší. V rámci strategického plánu jsme si vytyčili jako poslání organizace zůstat centrem alternativní kultury, jak je pro Mlejn již tradicí. Víze je taková, že se zaměříme na udržení stávajícího spektra aktivit v oblasti hudební a vzdělávací. V problematice oblasti divadla se zaměříme na vyplnění tržního výklenku vytvořením rezidenčního a prezentačního prostoru pro nový cirkus, tedy pro disciplínu, která vyžaduje specifické a kvalitní technické zázemí, které ale není běžně zájemcům o tuto disciplínu dostupné. (Problematičnost v divadelní oblasti spatřujeme v množství nabídky, která zejména v Praze překračuje poptávku a tedy v nezacílené či nespecifické formě není takřka možné upoutat diváky k návštěvě představení mimo centrum, které nabízí nepřehledné množství možností a navíc disponuje dobrou dopravní dostupností.)

Propagace

na vlastních webových stránkách www.mlejn.cz.

Pokračovala pravidelná rozesílka plakátů a programů podle adresáře zákazníků registrovaných v rámci emailových objednávek vstupenek – pokladna byla v provozu pouze ve dnech konání programů a rezervace mohli zájemci uskutečňovat pomocí elektronických médií (email a skype), což se ukázalo jako efektivní způsob, i když někteří návštěvníci preferují osobní kontakt a rezervují si vstupenky telefonicky – jejich počet ale klesá, spoléhají se především na písemnou komunikaci.

V pokladně pracují 2 studentky (Tereza Hrazdířová a Šárka Adamová), které se velice osvědčily díky svému osobnímu přístupu k návštěvníkům a také spolehlivosti při manipulaci s finanční hotovostí při prodeji vstupenek, zejména při velkých koncertech, kdy obrát v pokladně dosahuje několik desítek tisíc korun.

Práce na interaktivním databázovém systému pro vnitřní potřebu organizace, který měl být součástí webu, byla zrušena jako neefektivní, rozhodli jsme se využít databázového systému caps.cz.

Pro web bude v souvislosti s plánovaným otevřením rekonstruovaného Mlejna navržen nový design (stejně jako pro veškerou propagaci KD Mlejn), bude vybrán předprodejový vstupenkový systém.

Mlejn duben 2009
koncerty divadlo country folk rock festivaly výstavy restaurace Staré kino
www.mlejn.cz, e-mail: mlejn@mlejn.cz

děti začátky 18:00, není-li uvedeno jinak

ne 5.4. **DLOUHÝ, ŠIROKÝ A BYSTROZRÁKÝ**
Představení klasických lidových pohádek. Hrají a improvizují Studio del' arte - S. Kočvarová, S. Molínková a diváci.

ne 19.4. **ČÍSAŘOVY NOVÉ ŠATY**
Pohádka na motivy N.C. Andersenova přináší příběh o loučce vyrobených z hudebních nástrojů. Hraje Divadélko Krab.

ne 26.4. **PERNÍKOVÁ CHALOUPKA**
Chutná vám perníček? Nám také. A vše co se stane, když nevíte, kdy s mlsáním přestat? Hraje TEATR RAJDO.

pá 10.4. **CAKTUS SHOW BAND**
Pytlamová party.

út 14.4. **ROMAN HORKÝ a KAMELOT**
Vystoupení s projektem "O 100".

čt 16.4. **"HLASOVÁNÍ"**
Vstupní koncert záložní kurzu zpěvu katedry andy.

pá 17.4. **SKALENÁ TRESKA**
Jedna z nejlepších českých popisů kapele.

pá 24.4. **PORTA 2009 - PRAŽSKÉ FINÁLE**

připravujeme na květen

ŠÍPKOVÁ RŮŽENKA
ROBERT KRŠTAN a DRUHÁ TRÁVA + WABI DANĚK Dvojkonzert s křem nového CD.

"Já to jsem" - PINOCCHIO
NEZMAŘI

konzerty

pá 3.4. **HEXAGON**
Taneční country zábava.

čt 9.4. **SCARABEUS + host: MINARET Slaný**
Večer plný dobré muziky a pohody.

KD Mlejn, o.p.s., Spolkový dům - K Vidouli 727, Praha 13
rezervace vstupenek - vstupenky@mlejn.cz

Grant poskytla Městská část Praha 13.
Grant poskytlo Hlavní město Praha.

Mlejn říjen 2009
koncerty country folk rock divadlo festivaly restaurace Staré kino
www.mlejn.cz

čt 1.10. **"PEPA SOBĚ"**
19:00 Koncert k 60tinám Pepy Streichla. Vystoupí: Horký Kate, A. Frauenberg, J. Zambach, I. Glavček a J. Glavček (ukazují) a J. Střechtem.

pá 2.10. **HEXAGON - taneční country zábava**
20:00

čt 8.10. **Jitka VRBOVÁ + Standa CHMELÍK a sk. KNEZAPLACENÍ...**
19:00 V pořadí "Ona zvedá se sjezdem"

čt 15.10. **APPALOOSA**
19:30 Vše zje na koncertu a dovezte "Vzpomínka na Altrok"

pá 23.10. **FLERET + Jarmila ŠULÁKOVÁ**
19:30 Koncert k 80. narozeninám Jarmiky

so 24.10. **JAVANSE BLUES**
19:00 Blues rock z Prahy - vírame Dnu proti chudobě pořád: "Čas je proti chudobě" - www.dobrotahudeb.cz

pá 30.10. **HEXAGON - taneční country zábava**
19:30

so 31.10. **CAKTUS SHOW BAND**
19:00 Rockabilly, blues - nejdynamičtější kapela ze Stodůvek

KLUB MLEJN - KD Mlejn, o.p.s., K Vidouli 727, Praha 13
rezervace: vstupenky@mlejn.cz, e-mail: mlejn@mlejn.cz

Grant poskytla Městská část Praha 13.
Grant poskytlo Hlavní město Praha.

ROCKMAG

ukázky měsíčních propagačních materiálů
leták pro webový portál ROCKMAG)

vlastní tištěné propagační materiály

Plakáty k jednotlivým pořadům, měsíční přehledové plakáty a měsíční programový letáček barevný v prvním pololetí, v nové sezóně jsme zvolili variantu letáku na celé období září-prosinec.

Pro tisk většiny plakátů a letáků jsme využili nový kopírovací stroj Xerox, který umožňuje kvalitní tisk do velikosti A3. Vlastní tisk také umožňuje operativně reagovat na případné změny programu, lze tisknout pouze potřebné množství letáků apod.

Letáčky distribuovali brigádníci po institucích a školách v Praze 13 a okolí, částečně také v centru města, jsou k dispozici v prostorách SD a rozdávány návštěvníkům při nákupu vstupenek. Plakáty jsou vyvěšovány v SD, dále ve stanici metra Luka a v prostoru radnice MČ Praha 13, pro rok 2009 byl sjednán pronájem vitriny v Celetné ulici, ale účelnost této investice nelze ekonomicky vyčíslit.

Mlejn KLUB MLEJN PROGRAM 2009

Restaurace STARÉ KINO
Adresa: K Vidouli 727, Praha 13 - Stodůlky
příjemné prostředí, výhledné patníkové menu, letos již 11. ročník koncertů, v době obléhání restaurace místem, možnost zabavení jídla a sňatku do krabičky
stejně denně od 10:30 do 22:30 (v létě od 16:30 do 14:30 a zahrádka od 15:00)
možnost rezervace místa
menu na www.starekino.wz.cz
Kontakt: provoz - tel.: 608 719 726, restaurace - tel.: 235 214 987, e-mail: starekino@seznam.cz, bankar@mlejn.cz

fleret
tančiare
říjen listopad prosinec
žalman
KD Mlejn, o.p.s.
K Vidouli 727, Praha 13
rezervace: vstupenky@mlejn.cz
e-mail: mlejn@mlejn.cz

www.mlejn.cz

Mlejn březven 2009

koncerty country
folk rock divadlo
festivaly výstavy
restaurace Staré.kino

Spolkový dům - K Vidouli 727, Praha 13 - Stodůlky
rezervace vstupenek - vstupenky@mlejn.cz
www.mlejn.cz, e-mail: mlejn@mlejn.cz

Mlejn ZÁŘÍ

CIRKUS
Divadelní cirkusový kurz zaměřený na pohybové složky divadla: akrobacie, žonglování, pantomima, balanc na kouli, trampety a další rozmanitosti.
Vhodné pro různé mládežnické skupiny, koordinace pohybu, tvorivost a výhled, fyzická energie hyperaktivních i klidných dětí.
Kurz je určen pro děti a mládež ve věku 8 - 18 let (program bude přizpůsoben výškovým kategoriím, které se přiřadí).
Pedagog: Eliška Běnská, BcA.
Kontakt: +420 608 719 802, e-mail: elis.bens@seznam.cz, eliska@mlejn.cz
21.9.2009 - 15 - 17 h otevřená ukázková hodina pro všechny

KLUB MLEJN
K Vidouli 727, Praha 13 - Stodůlky
rezervace: vstupenky@mlejn.cz, e-mail: mlejn@mlejn.cz
www.mlejn.cz

Mlejn únor 2009

koncerty country
folk rock divadlo
festivaly výstavy
restaurace Staré.kino

Vážení návštěvníci,
vzhledem k rekonstrukci budovy Klubu Mlejn se programy konají v náhradním prostoru - ve Spolkovém domě, K Vidouli 727, Praha 13, kde Vás rádi uvítáme. Vstupenky je možno rezervovat na e-mailové adrese vstupenky@mlejn.cz. Dopravní spojení: Metro B stanice Luka, pak autobus č. 174 do stanice Národní. Informace na www.mlejn.cz. Nově je ve Spolkovém domě otevřena také RESTAURACE STARÉ KINO, denně od 10:30 do 22:30 hod.

pá 13.2. KAMARÁD KRTEČEK a host: NENADĚLÁS NIC
19:00
názvoslovnost nástrojů, míchání stylů a žánrů - to je kamarád Krteček

pá 13.2. TRINÁCTÉHO V KOMUNITNÍM CENTRU
19:00
SLÁVEK KLECANDR a MAJEROVKY s ALICÍ HOLUBOVOU
koná se v Komunitním centru Sv. Prokopa na Stanečnickém nám.

so 14.2. VALENTÝNSKÝ COUNTRY BÁL
19:30
hraje skupina KVAK-BAND

pá 20.2. JAVAŇSE BLUES, POHLAVNÍ NÁDRAŽÍ, MECCAVERIUS SOCIETY
19:00
blues/rockový festivalček

čt 26.2. SCARABEUS a host: MINARET Slaný
19:30

so 28.2. THIS DEVASTATED FAN (UK) - koncert k otevření PILOTA
19:00
PILOT - multicultural meetup - Danská 168/19, Praha 10
Vršovice - nový prostor, kde bude Mlejn pořádát některé ze svých akcí - <http://pilot-mcm.xf.cz>

připravujeme na březen:

12. a 13.3. PORTA 2009 - pražská předkola
19:00

so 14.3. BEZPATYBOTY, CAFÉ, GREEN PIG
18:00
v PILOTu - Danská 168/19, Praha -Vršovice - <http://pilot-mcm.xf.cz>

st 18.3. L'HERBE FOLLE
koncert francouzské 6 skupiny

pá 20.3. Z DAVU
19:00

20. - 22.3. STODŮLECKÝ PÍSEČEK 2009
13. ročník regionální přehlídky studentů a experimentálního divadla a občasných hudebních představení. Kontakt na KC Zoranda - Mládežnická 1154, Praha 11 - www.kozoranda.cz, www.mlejn.cz.

28.3. FAUX PAS, AFTERSPOON, LOYCA
19:00
v PILOTu - Danská 168/19, Praha -Vršovice - <http://pilot-mcm.xf.cz>

Spolkový dům - K Vidouli 727, Praha 13 - Stodůlky
rezervace vstupenek - vstupenky@mlejn.cz
www.mlejn.cz, e-mail: mlejn@mlejn.cz

ukázky propagačních materiálů:
titulní strany letáků na období
od září do prosince,
měsíční letáčky,
leták pro HUDEBNÍ webový portál
ROCKMAG

Mlejn květen 2009

koncerty country
folk rock divadlo
festivaly výstavy
restaurace Staré.kino

Klub Mlejn - K Vidouli 727, Praha 13 - Stodůlky
rezervace vstupenek - vstupenky@mlejn.cz
www.mlejn.cz, e-mail: mlejn@mlejn.cz

pravidelně v uvedených médiích

AV Park – TV 13 (lokální televize – spolupráce v roce 2009 se mírně zlepšila, informace jsou ale stále zpožděné, tedy neaktuální a ne vždy dostatečně kvalitní, na konci roku se objevily 3 reportáže s relativně nízkým časovým skluzem, ale jednalo se o reportáže z akcí – propagace budoucích programů neprobíhá v rámci vysílání ani na liště ani jinak)

další média: byla omezena, subjektivním vyhodnocením několika hodnotitelů byla vybrána média, kde propagace KD Mlejn pokračovala i v roce 2009, resp. od září 2009.

K nejvýznamnějším patří Country Radio, KULTURA V PRAZE, FAN, STOP, FOLK & COUNTRY, HOUSER, FOLKTIME.

na webových portálech

www.muzikus.cz, www.folktime.cz, www.CZeCOT.com, www.rockmag.cz, www.eutree.eu, www.inprague.eu, www.zakulturou.cz, www.365dni.cz

dokumentace

Pokračujeme ve spolupráci se 2 profesionálními fotografy, takže máme kvalitní dokumentaci pořádaných akcí a využíváme je k propagaci na našem webu i pro ostatní PR a tištěné propagační materiály. Pro zvýšení kvality fotodokumentace k nahlédnutí pro návštěvníky bude nová fotogalerie začátkem roku 2010 umístěna externě na <http://www.fotkyzmlejna.estranky.cz/>. Prozatím je na stránce zahájen zkušební provoz.



ukázky propagace a fotografické dokumentace:
 1 měsíční plakát, 2 objekt Spolkového domu, 3 Teatr Raido - z pohádky Perníková chaloupka, 4 foto z Porty 2009, 5 leták pro ROCKMAG, 6 Circus Sacra - foto z představení Taniere, 7 Žlutý kopec - foto z pohádky Princ a vlašťovka

Hlavní činností je zmíněné komplexní zajištění kultury v oblasti městské části Praha 13.

I. DIVADELNÍ PROGRAMY A PROGRAMY PRO DĚTI A MLÁDEŽ

Představení pro děti a mládež probíhala pravidelně v neděli. V dramaturgii jsme v roce 2009 využívali především profesionální divadla. Práci dramaturga dětských programů začala vykonávat BcA. Eliška Brtnická, která dokončuje studium v oboru nonverbálního divadla na AMU.

V rámci spolupráce se školami se uskutečnilo několik programů, především školní akademie, programy na ukončení školního roku či vánoční programy a koncerty (ZUŠ, dětský folklórní soubor Lučinka apod.)

Proti předpokládanému počtu 107 divadelních programů se uskutečnilo 111 akcí. Z toho pro děti a mládež bylo plánováno 41, uskutečněno 60 a pro dospělé bylo plánováno 66 a uskutečněno 51. V celkovém počtu byl počet programů překročen, v rozdělení na pořady pro děti a pro dospělé došlo k navýšení v kategorii dětských a mládežnických akcí a ke snížení počtu akcí pro dospělé.

Důvody byly především technického rázu. V náhradních prostorách nebyly vhodné podmínky pro divadelní využití, hledali jsme tedy náhradní řešení, jak programy realizovat. Pro dětské pořady jsou při vhodné dramaturgii technické podmínky dostačující, soustředili jsme se tedy tímto směrem. (Technickými podmínkami je myšleno pro divadlo nevhodné světelné vybavení, nestandardní výška pódia, absence elevace a také to, že sál nebyl až do prosince vybaven zatemněním oken.)

Pokračovali jsme také v uskutečňování nových aktivit zahájených v roce 2007 - 8. Jedná se o skupinové aktivity se závěrečným výstupem prezentovaným veřejnosti. Tím se nadále snažíme optimalizovat aktivity v rámci kategorie „divadlo“ v návaznosti na financování, efektivitu činnosti a potřeby cílové skupiny a v souladu se zájmy poskytovatele i příjemce grantu. Soustředili jsme se i nadále především na spolupráci s mladými tvůrci alternativního směru, v roce 2009 mj. na spolupráci s Circusem Sacra a divadlem DISK DAMU.

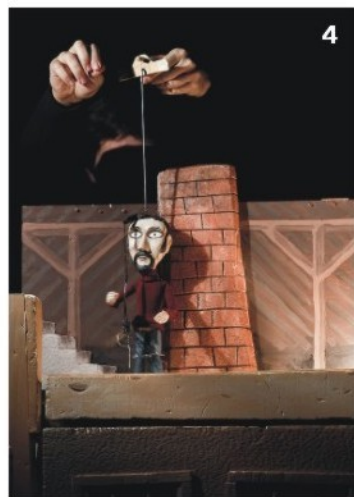
Tato činnost se nám jeví jako smysluplná a podporující divadelní alternativu, která byla pro Klub Mlejn typická už od jeho vzniku v roce 1998 a je v naprostém souladu se základními dokumenty naší společnosti. Značka Klub Mlejn se v historii vždy vyznačovala kvalitou v nekomerční umělecké sféře. V tom se snažíme pokračovat a chceme na tomto základě budovat i strategii pro další roky. (Blíže k podpůrným projektům v kategorii vzdělávacích aktivit.)



- 1 Cirkus Sacra - foto z představení Brick circus,
- 2 F. Watzl - divadlo Xaver - Vo hloupým Honzaj a hubatej Marjáně
- 3 plakát k představení Divadla Líšeň
- 4 Š. Capko, J. Reidinger / Circus Sacra - Taniere

Pokračovali jsme také v uskutečňování nových aktivit zahájených v roce 2007 - 8. Jedná se o skupinové aktivity se závěrečným výstupem prezentovaným veřejnosti. Tím se nadále snažíme optimalizovat aktivity v rámci kategorie „divadlo“ v návaznosti na financování, efektivitu činností a potřeby cílové skupiny a v souladu se zájmy poskytovatele i příjemce grantu. Soustředili jsme se i nadále především na spolupráci s mladými tvůrci alternativního směru, v roce 2009 mj. na spolupráci s Circusem Sacra a divadlem DISK DAMU.

Tato činnost se nám jeví jako smysluplná a podporující divadelní alternativu, která byla pro Klub Mlejn typická už od jeho vzniku v roce 1998 a je v naprostém souladu se základními dokumenty naší společnosti. Značka Klub Mlejn se v historii vždy vyznačovala kvalitou v nekomerční umělecké sféře. V tom se snažíme pokračovat a chceme na tomto základě budovat i strategii pro další roky. (Blíže k podpůrným projektům v kategorii vzdělávacích aktivit.)



- 1 plakát k představení Abrakadabra
- 2 divadlo Krab - Císařovy nové šaty
- 3 Studio Dell'arte - Zlatovláska
- 4 Tate Yummi - Kravý koleno
- 5 stodůlecký píseček - plakát
- 6 Pinocchio - plakát
- 7 Stodůlecký píseček 2009
- 8 Stodůlecký píseček 2009

II. HUDEBNÍ AKCE

Celkově mělo být realizováno 77 akcí, uskutečnilo se 78.

V oblasti folku a country hudby trvá zaměření na přední profesionální interprety a na podporu mladých talentů v rámci aktivit Klubu Porta. Hlavním garantem kvality programů v této oblasti je Marie Navrátilová, která se této oblasti věnuje systematicky 20 let a její dramaturgie je na špičkové úrovni v rámci celé České republiky.

Také předkola a pražské finále hudebně-soutěžního festivalu PORTA, kde se potkávají začínající muzikanti se známými hvězdami zaznamenala tradičně velký úspěch. Vítěz těchto postupových soutěží se umístil na nejvyšší příčce i v celostátní soutěži, kterou jsme rovněž produkčně podpořili.

V dramaturgii jsou zastoupeni přední čeští i zahraniční zpěváci a kapely (Spirituál Kvintet, Asonance, Kamelot, Fleret, Druhá tráva, Cop ...). Klub Mlejn je v této oblasti dramaturgie vyhlášený v celé ČR.

Významnými hosty programu v roce 2009 byli např. Robert Křesťan nebo Fleret s Jarmilou Šulákovou, kteří dokázali naplnit sál Spolkového domu na plnou kapacitu.



- 1 Spirituál Kvintet
- 2 Robert Křesťan a Wabi Daněk - koncert
- 3 Robert Křesťan a Wabi Daněk - plakát
- 4 Porta 2009 - finále
- 5 Cop Plzeň
- 6 Fleret a J. Šuláková - plakát
- 7 Porta 2009 - pražská předkola - plakát



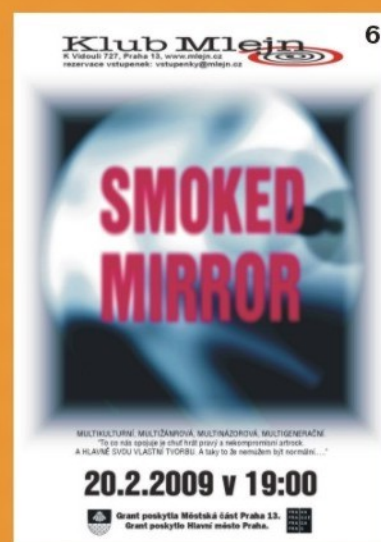


Koncerty od rocku po pop

Koncerty určené především pro cílovou skupinu 15 - 35 let se žánrově omezily. V roce 2009 byla dramaturgie, kterou zajišťoval Martin Douša, nucena se omezit pouze na některé hudební směry, protože sál Spolkového domu je umístěn v zástavbě rodinných domů a některé kapely náročnější na hlukovou zátěž nelze v tomto prostoru uvést. V programu se objevily amatérské skupiny, které si zde již získaly svou klientelu návštěvníků (Cactus, Skalená Treska, Houba, KPS...).

Program neměl vysokou úroveň. Pokusy o organizování koncertů „na cestách“, tedy mimo náhradní prostor KD Mlejn, se nezdařily. Partnerský prostor Pilot na Vinohradech, který byl dramaturgem vybrán, je velmi vzdálený od Mlejna, neoslovil tedy geograficky stejnou cílovou skupinu jako Mlejn.

Program nebyl dostatečně atraktivní a nabídka v centru Prahy poskytuje široké spektrum hudebních akcí, takže od tohoto záměru bylo upuštěno. Z charitativně zaměřených projektů jsme spolupracovali na projektu ČESKO PROTI CHUDOBĚ.



- 1 Robert Křestán a Cop - plakát
- 2 plakát k rockovému koncertu
- 3 z koncertu skupiny Scarabeus
- 4 z koncertu kapely Cactus
- 5 francouzská skupina Herbe Folle v prostoru Pilot
- 6 plakát k rockovému koncertu
- 7 plakát k rockovému koncertu
- 8 britská skupina The Amateurs v prostoru Pilot

III. VÝSTAVY

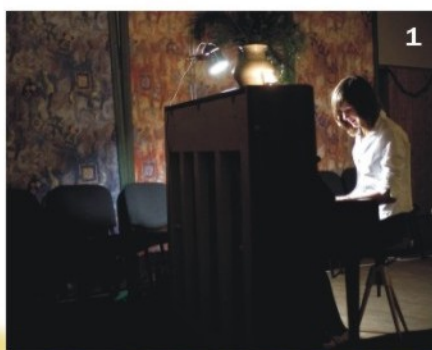
V náhradních prostorách Spolkového domu není, bohužel, možnost realizovat výstavy standardním způsobem tak, jak jsme byli zvyklí v hlavní budově KD Mlejn v Kovářově ulici. Tento hendikep jsme se snažili alespoň částečně vyrovnat výstavami fotografií z našich projektů při konkrétních akcích přímo v sále, kde se akce konaly. Týkalo se to především tradičních projektů Porta a Stodůlecký Přeseček.

IV. VZDĚLÁVACÍ ČINNOSTI

V objektu Spolkového domu se nám podařilo zajistit většinu kurzů, které probíhaly v KD Mlejn v minulých letech. Především se jedná o hudební, divadelní a pohybové kurzy, z výtvarných činností je to zejména keramika, která je realizována v pronajatém prostoru. Jak již bylo uvedeno výše, kurzy byly soustředěny do prvních 3 dnů v týdnu do všech prostor Spolkového domu. Současně probíhaly průměrně 3 - 4 kurzy najednou (v pondělí, úterý a středu v době mezi 14,30 a 23,30 hod., vždy minimálně 1 a maximálně 5 souběžných lekcí).

V rámci standardních kursů pokračuje výuka hry na klavír, kytaru a keramika, v těchto oborech vyučovali 3 lektoři. Další se opět zapojí až po rekonstrukci hlavní budovy Mlejna.

Folklorní soubor Lučinka tvořený dospělými tanečnicí pokračoval ve své práci, je stabilizovaný, což je známka, že se i dospělá generace vrací do našich prostor s cílem kvalitního využití volného času. V roce 2009 pokračovala také činnost dětské skupiny. Zkoušky probíhají celkově 2x týdně po 4 hodinách (každá skupina 2 x 2 hodiny).



- 1 z koncertu žáků klavírních kurzů
- 2 Lučinka
- 3 Lučinka
- 4 Lučinka - vystoupení
- 5 plakát na Zahradní slavnost souboru Lučinka

Rocková škola - tradiční a vyhlášená aktivita Klubu Mlejn – se zabývá výukou hry na hudební nástroje (el.kytara, basová kytara, bicí) a zpěvu. Vyučovalo celkem 5 lektorů. Letní kurzy zpěvu vedl 1 lektor.

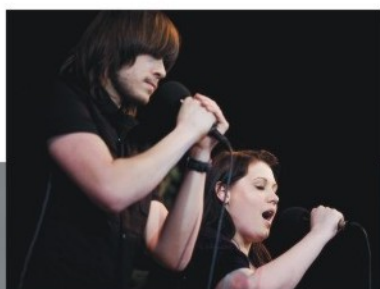


foto a plakát ke koncertům žáků kurzu zpěvu v rámci Rockové školy

Divadelní škola - v rámci dlouhodobé úzké spolupráce s významnými umělci jsme se v roce 2007 stali spoluzakladateli divadelní školy Budil, kterou vede pedagožka, herečka a režisérka Vendula Burger. V roce 2009 pokračovala jejich práce 1x v týdnu celodenním kursem. Byla uspořádána v pořadí třetí odborná konference na téma vzdělávání tohoto druhu spojená s ukázkou práce. V druhé polovině roku již kurzy z technických důvodů nepokračovaly (hlavní aktérka je na mateřské dovolené, další pedagogové pracují v omezené skupině v prostoru v centru města), plně obnoveny budou až v nových prostorách. V oboru **pohybově divadelních aktivit jsme zahájili další 2 nové kurzy**, jeden pro dospělé a jeden pro děti a mládež. Oba jsou zaměřeny na divadelní techniky pohybového divadla, akrobacie a cirkusových dovedností. Dětský kurz probíhá 2 x týdně a kurz dospělých 1 x týdně. Nepravidelně v sále zkouší také profesionální divadlo **Circus Sacra**.



1, 2, 3 plakát a foto k pohybově divadelnímu kurzu Cirkus

4, 5 Divadelní buzení prezentace Budilovy divadelní školy

Mimořádné projekty - uskutečnili jsme 2 workshopy vzdušné akrobacie pro veřejnost. Jednalo se o mezinárodní aktivity (česko-slovensko-německé), které nejsou v Čechách a na Slovensku běžně dostupné (např. v Praze se v roce 2009 konaly 4 akce tohoto druhu, z toho jedna v rámci Letní Letné, jedna v Alfredu ve dvoře a dvě v rámci naší činnosti).

Pod záštitou KD Mlejn nadále působila ve Spolkovém domě v průběhu roku 2009 taneční škola **Svey Dance**, jejíž absolventi reprezentují v soutěžích na nejvyšší úrovni. V rámci plánované rekonstrukce hlavní budovy byla z časoprostorových důvodů činnost této školy omezena na dva dny v týdnu, dětská skupina byla přesunuta do jiných prostorů.

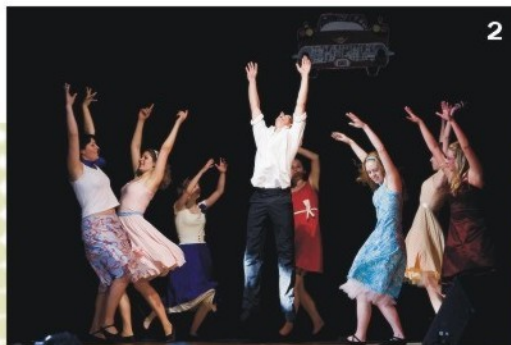
OSTATNÍ ČINNOSTI

Programy pro seniory a občany se zvláštními potřebami - pokračuje aktivní spolupráce se seniory formou společenských akcí ve Spolkovém domě. V Klubu Mlejn probíhala pravidelně jedenkrát týdně setkání seniorek z oblasti Stodůlek, tato setkání bohužel ve Spolkovém domě nepokračují.

Pravidelně dvakrát ročně se uskutečňují schůzky bývalých válečných letců západní fronty.

Velmi významnou aktivitou je též podpora etnických menšin a zdravotně postižených spoluobčanů, kde KD Mlejn, o.p.s. již tradičně koprodukuje různé benefiční akce a setkání výše zmíněných komunit (např. Projekty Česko proti chudobě).

Pokračuje spolupráce se spolky a sportovně-společenskými organizacemi, občanskými sdruženími, i v roce 2009 konaly koprodukční akce - spolupořádání různých společenských a kulturních akcí s místními spolky (např. Divadelní sdružení D13, Sokol, hasiči, SRPŠ, Komorní filharmonie...)



1 foto z představení
Divadelního sdružení D13
2 Školní akademie

Finanční zpráva

viz příloha

Zpráva auditora

viz příloha

V Praze 15.6.2010

zpracovala: Dagmar Brtnická
foto: Vojtěch Brtnický a Adam Hruška
design a použité plakáty: Mirka Hrdinová